

# YRE-toimijoiden palvelut Tampereella

**Tietopaketti ammattilaisille**

## SISÄLLYS

Kela .....	8
Sosiaali- ja terveystieteiden palvelut .....	8
• Päivystykset.....	8
Päivystys virka-aikana arkisin klo 8 - 16.00 .....	8
Päivystys iltaisin, öisin ja viikonloppuisin muulloin kuin virka-aikoina .....	9
• Kaupungin omat terveysasemat .....	10
• Päihde- ja mielenterveyspalvelut ja asumispäivystys (TASTU).....	11
Tampereen kaupunki/ Mielenterveys- ja päihdepalvelut/ Psykososiaalisen tuen palvelulinja .....	11
Selviämis- ja katkaisuhuoltoasema Sorinkatu 12 ”Selkis” .....	11
Välitön avuntarve.....	12
Kun avuntarve ei ole välitön .....	13
Matalan kynnyksen paikat.....	13
Tampereen asumispäivystys ja asumisyksiköt (TASTU) .....	13
Paperittomien klinikka.....	14
Pro Tukipiste .....	14
Rikosseuraamus .....	15
Kylmäkosken vankila .....	15
Yhteystiedot .....	16
Maapostin ja sähköpostin lähettäminen vangille.....	16
Tavaroiden ja vaatteiden toimittaminen vangille.....	16
Vangin henkilökohtainen ”vankilapankkitili” ja maksukortti.....	17
Vankien puhelu ja kirjeenvaihto ulkopuolelle .....	17
Normaalit valvotut tapaamiset eli ns. viikonlopputapaamiset sekä ns. lapsitapaamiset.....	17
Valvomattomat tapaamiset eli ns. perhetapaamiset .....	17
Vankien terveydenhuolto .....	18
Rangaistusvankien osallistumisvelvollisuus, käyttöraha ja toimintarahaluokat ja ansiot.....	18
Rangaistusajan suunnitelmista vastaavat rikosseuraamusesimiehet.....	19
Aikuissosiaalityöntekijät eri osastoilla .....	19
Hengellinen ja psykologinen tuki, opinto- ja koulutus sekä liikunta.....	20
Vankien työtoiminta Kylmäkosken vankilassa.....	20
Tarjolla oleva koulutus.....	21
Kuntouttavan toiminnan tavoite.....	21
Yleisohjelmat.....	21
Rikosperusteiset ohjelmat .....	21
Päihdekuntoutusohjelmat .....	22

Vähemmän strukturoitu sosiaalinen kuntoutus .....	22
Muu käytössä oleva vaikuttamisvälineiden valikoima .....	23
<b>Taloudellinen tuki/etuudet .....</b>	<b>24</b>
Kela .....	24
Sosiaalipalvelut .....	24
Sosiaalipalvelujen neuvonta .....	24
Aikuissosiaalityö .....	24
Diakoniatyö Tampereen evankelisluterilainen seurakuntayhtymä .....	27
Tampereen Eteläinen seurakunta .....	27
Tampereen Harjun seurakunta .....	27
Tampereen Messukylän seurakunta .....	27
Tampereen Tuomiokirkkoseurakunta .....	28
Tammerfors svenska församling .....	28
<b>Velkaneuvonta .....</b>	<b>28</b>
Tampereen kaupungin talous- ja velkaneuvonta .....	28
Takuusäätio .....	28
Pelastusarmeija .....	28
<b>Ruoka-apu, maksuttomat/ edulliset ruokailut .....</b>	<b>29</b>
Seurakuntien diakonia työttömien ja pienituloisten ruokailut .....	29
Ruoka-avun hakeminen / RuokaNysse .....	29
Pelastusarmeija .....	30
Vapaakirkko/Viadia .....	30
Baptistikirkko .....	30
Jesus-Cafe .....	30
Tampereen Katulähetys ry .....	31
Huoltso .....	31
A-Kilta .....	33
<b>Terveys ja mielenterveys .....</b>	<b>33</b>
Mielenterveysomaiset Pirkanmaa – FinFami ry .....	33
Tampereen seurakuntien perheneuvonta .....	34
Tampereen mielenterveysseura Kriisikeskus osviitta .....	35
<b>Riippuvuusongelmat .....</b>	<b>35</b>
Päihde .....	35
Breikki - Päihdepalveluyksikkö .....	35
Diakonissalaitoksen Hoiva .....	36
Jeesi Tampereen huumehoidon avopalvelut .....	36
JEEsin Terveys- ja sosiaalineuvonta (NERVI) .....	37

Miten hakeudun? .....	37
Mitä hoidossa tavoitellaan? .....	38
huumehoidon avopalvelut Jeesi/Yhteisötoiminta Siltavalmennus.....	38
yhteisöhoidollinen päihdekuntoutus / KuntoutusSilta Siltavalmennus .....	38
Abnoy - Oy Nauha Ab .....	39
Abnoy - Oy Nauha Ab KAAVIO .....	39
Ruoka.....	41
Myllyhoitoyhdistys ry: Ruoka ja riippuvuus -projekti.....	41
Peli .....	41
Avominne .....	41
Pelirajat 'on-vertaisryhmät.....	42
Seksi .....	42
Tampereen SAA ryhmä .....	42
<b>Vertaistuki ja auttavat puhelimet.....</b>	<b>42</b>
Myrkytystietokeskus.....	42
Rikosuhripäivystys Auttava puhelin 116 006 .....	43
Kirkon Palveleva puhelimen verkkopalvelu ja palveleva puhelin .....	43
Päivystävä pappi tampereella .....	43
Diakonian päivystysnumerot Tampereella .....	44
Jesus Cafe auttava puhelin 0400 264000 .....	44
<b>Asuminen .....</b>	<b>44</b>
Tampereen seurakuntien vuokra-asunnot.....	45
SATO .....	45
Tampereen kaupunki: Asuntotori .....	45
Siltavalmennus tuettu asuminen ja tukiasuminen .....	45
A-Kilta Asumispalvelut.....	45
Terhokujan asumisyksikkö.....	45
Tuomaankadun asumisyksikkö.....	46
Perkiönkadun asumisyksikkö .....	47
<b>Työ ja koulutus .....</b>	<b>48</b>
Työ- ja elinkeinotoimistot.....	48
Tampereen seurakuntien nuorten pajat M-Huoltamo .....	48
Messin paja .....	48
PolkuX.....	48
Jesus-Cafe .....	48
Silta-Valmennusyhdistys ry .....	48
Silta-Valmennusyhdistys ry: Kuntouttavan valmennuksen palveluT .....	49

Työkokeilujaksot Sillan työpajoilla / Tavalliseen elämään -palvelu.....	50
Vangin oppimispolku -hanke (Riihimäen konepajakoulun säätiö).....	50
Kääntöpiiri-hanke (2017-2019, STEA):.....	50
Vierro-hanke (2017-2019, ESR):.....	50
Sosiaalinen kuntoutus.....	51
Kuntouttava työtoiminta .....	51
Työllistymistä edistävä ammatillinen kuntoutus.....	51
Tuotantokoulu.....	51
A-Kilta: Sosiaalinen kuntoutus ja kuntouttava työtoiminta.....	52
TEOT hanke .....	53
<b>Elämänsisältö &amp; Vertaistukiryhmät .....</b>	<b>54</b>
Tampereen seurakunnan vertaistukiryhmät .....	54
Ero- ja parisuhderyhmät .....	54
Sururyhmät.....	54
Sinkkutoiminta.....	55
Tarinoiden maa .....	55
Vertaistukiryhmä henkirikoksen uhrien läheisille .....	55
Pyhiinvaellus-Tampere .....	55
Uusi Verso .....	56
Seurakuntien oppilaitostyö .....	57
KRIS-Tampere ry.....	57
Vankilatyö: .....	57
KRIS nuoriso: .....	58
Virkistys- ja vapaa-ajan toiminta:.....	58
KRIS perhetyö:.....	58
KRIS-lehti ja esitteet: .....	59
Tarinoiden maa -vertaistukitoiminta rikostaustaisten henkilöiden lapsille, nuorille ja muille perheenjäsenille ....	59
Vankien omaiset .....	60
Tampereen A-kiila ry:n toiminta .....	60
Yhdyskuntatupatyö.....	60
Tampereen A-kiila ry: Vertaistalousneuvontaa.....	61
Tahmelan Monitoimitalo:.....	62
Hunaja-ryhmä.....	63
ETNA-työ.....	64
AA .....	64
NA .....	64
AL-anon .....	65

Sateenkaariryhmät.....	65
Tampereen Valkonauha ry.....	65
Vapaaehtoistyö:.....	65
<b>Perhepalvelut .....</b>	<b>65</b>
Sosiaalityö .....	65
Neuvolat .....	65
Päiväperho .....	65
Perhetukikeskus .....	66
Lapsi- ja perhetyöryhmät (seurakunnat).....	66
Tampereen seurakuntien perheneuvonta - apua ja tukea .....	66
<b>Apua ja tukea väkivallattomaan elämään.....</b>	<b>67</b>
Uhreille .....	67
Tampereen turvakoti .....	67
Huoma, väkivaltarikoksen uhrien omaisille tukiryhmä .....	68
Tampereen ensikoti .....	68
Uhrit ja tekijät .....	68
Vakavien rikosten jälkisoittelu .....	69
<b>Nuoret rikoksentekijät.....</b>	<b>70</b>
Kela & Nuorisotakuu .....	70
Tukea toipumisessa.....	71
Kaupungin vuokra-asuntoja opiskelijoille ja nuorille .....	71
Erytisnuorisotyö tampere .....	71
Alle 29-vuotiaiden palveluohjaus .....	71
Mielenterveys- ja päihde .....	71
Päivätekeminen .....	72
Oppilaitokset.....	72
Raha-asiat.....	72
Asuntoasiat .....	73
Muut järjestöpalvelut .....	73
Ohjaus- ja toimintakeskus Messi.....	73
Silta-Valmennusyhdistys ry .....	74
Etsivä työ ETTI .....	75
NUMA.....	75
Tuettu asuminen ja tukiasuminen.....	75
Tampereen kaupungin etsivä nuorisotyö.....	76
<b>Maahanmuuttajapalvelut .....</b>	<b>76</b>
Kotouttavan sosiaalityön palvelut.....	76

<b>Maahanmuuttajainfo Mainio .....</b>	<b>76</b>
<b>Suomenkielen kurssit.....</b>	<b>76</b>
<b>Kirkkoturva.....</b>	<b>77</b>
<b>Paperittomien klinikka.....</b>	<b>77</b>
<b>Marhaba .....</b>	<b>77</b>
<b>TEKO-hanke .....</b>	<b>77</b>
<b>Kototori .....</b>	<b>79</b>
<b>MATEAS -Maahanmuuttajat terveystalveluiden asiakkaina .....</b>	<b>79</b>

KELA

[www.kela.fi](http://www.kela.fi)

SOSIAALI- JA TERVEYSPALVELUT

<http://www.tampere.fi/sosiaali-ja-terveyspalvelut.html>

## • PÄIVYSTYKSET

PÄIVYSTYS VIRKA-AIKANA ARKISIN KLO 8 - 16.00

### **Eläinlääkäri**

Tampereen alueen eläinlääkintähuolto: puhelin 03 5654 4780, ajanvaraus arkisin klo 8 - 15

### **Hammaslääkäripäivystys**

Puhelin 03 5657 0111, ma - pe klo 8 - 18

### **Lastensuojelu**

Sosiaalipäivystys: puhelin 040 568 5520, arkisin klo 9 - 15

### **Mielenterveyspäivystys**

Päivystävän sairaanhoitajan tavoittaa arkisin klo 8 - 15 numerosta 040 806 2606.

### **Sosiaalipalvelut**

Sosiaalipäivystys palvelee ympäri vuorokauden (24 h): puhelin 0500 625 990.

### **Terveyspalvelujen akuuttihoito**

Kiireellistä hoitoa tarvitsevat hoidetaan virka-aikana ensisijaisesti omalla terveysasemalla. Tavanomaiset päivystysluontoiset vaivat kuten hengitystietulehdukset, selkäkivut, nyrjähdykset ja lasten korvatulehdukset tutkitaan ja hoidetaan terveysasemilla. TAYS Ensiapu Acuta <http://www.pshp.fi/acuta> on tarkoitettu äkillisesti sairastuneille tai välitöntä terveydenhuollon palvelua tarvitseville potilaille, joita ei virka-aikana voida hoitaa omalla terveysasemalla.

Jos potilaan on kiireesti päästävä lääkärin vastaanotolle tai hän on epävarma, kuinka toimia äkillisen sairaustapauksen kohdatessa, potilaan on hyvä ottaa yhteyttä



**terveyspalvelujen neuvontaan**, puhelin 03 10023, joka päivä klo 7 - 22.  
<http://www.tampere.fi/sosiaali-ja-terveyspalvelut/neuvonta/10023.html>

Selkokielen esite Kiireellinen ja kiireetön terveydenhoito Tampereella:  
[http://www.tampere.fi/liitteet/k/cRMkKZeUq/kiireellinen\\_kiireeton\\_hoito\\_selkoesite.pdf](http://www.tampere.fi/liitteet/k/cRMkKZeUq/kiireellinen_kiireeton_hoito_selkoesite.pdf)

## PÄIVYSTYS ILTAISIN, ÖISIN JA VIIKONLOPPUISIN MUULLOIN KUIN VIRKA-AIKOINA

### **Eläinlääkäripäivystys**

Arkisin klo 15 - 08, viikonloppuisin ja arkipyhisin:

- Suur/hyötyeläinpäivystys, puhelin 03 565 44700
- Pieneläinpäivystys, puhelin 03 565 44777

### **Hammaslääkäripäivystys**

Arki-iltoina klo 18 - 21, viikonloppuisin ja arkipyhinä klo 7 - 21 ota yhteyttä terveyspalvelujen neuvontaan: puhelin 03 10023.

### **Lastensuojelu**

Sosiaalipäivystys palvelee ympäri vuorokauden (24 h): puhelin 0500 625 990.

### **Mielenterveyspäivystys**

Jos henki on vaarassa esimerkiksi itsemurhavaaran takia tai jos kyse on muusta vakavasta ja kiireellisestä, välitöntä hoitoa vaativasta tilanteesta, ota nopeasti yhteys TAYS Ensiapu <http://www.pshp.fi/acuta> (24 h), puhelin 03 311 611 tai soita hätänumeroon 112.

### **Nuorten selviämisasema**

Selviämisasema toimii sosiaalipäivystyksessä viikonloppuöisin. Sen palvelut on tarkoitettu alle 18-vuotiaille päihtyneille pe - la klo 20 - 08 ja la - su klo 20 - 08. Yhteydenotot: puhelin 040 806 3515.

### **Sosiaalipalvelut**

Sosiaalipäivystys palvelee ympäri vuorokauden (24 h): puhelin 0500 625 990.

### **Terveyspalvelujen akuuttihoito**

TAYS Ensiapu Acuta <http://www.pshp.fi/acuta> hoidetaan äkillisesti sairastuneet ja loukkaantuneet tamperelaiset, jotka tarvitsevat välitöntä hoitoa.

[www.tampere.fi/terveysasemat](http://www.tampere.fi/terveysasemat)

- Atalan terveysasema
- Hatanpään terveysasema
- Hervannan terveysasema
- Kaukajärven terveysasema
- Kämmenniemen terveysasema
- Lielahden terveysasema
- Linnainmaan terveysasema
- Tammelakeskuksen terveysasema
- Tesoman terveysasema
- Tipotien terveysasema

#### Ostopalveluterveysasemat

- Omapihlaja Hervanta
- Omapihlaja Kehräsaari

#### Ajanvaraus ja hoidon tarpeen arviointi puhelimitse

**Terveyspalvelujen neuvonta: 03 10023, joka päivä klo 7 - 22.00.**

Suuntanumeroa käytetään soittaessa matkapuhelimesta ja verkkoryhmän ulkopuolelta.

Kun sairastut, soita terveyspalvelujen neuvontaan. Sairaanhoitaja antaa hoito-ohjeita, arvioi hoidon tarpeesi ja tarvittaessa ohjaa sinut oikeaan hoitopaikkaan ja varaa vastaanottoajan lääkärille tai sairaanhoitajalle.

Kiireettömissä asioissa voit jättää takaisinsoittopyynnön klo 13 asti. Soittopyyntöihin pyritään vastaamaan klo 14.30 mennessä. Ohjeet soittopyynnön jättämiseen kuuluvat nauhalta jonotusaikatiedotteen jälkeen.

**Kuulo- ja puhevammaiset** voivat varata ajan kaupungin omille terveysasemille (ei Omapihlajaan) lähettämällä **tekstiviestin numeroon 040 639 7700**.

Terveysaseman sairaanhoitajan vastaanotolle voi mennä ilman ajanvarausta, mutta ajan varaaminen on suositeltavaa jonottamisen välttämiseksi. Ajan voi varata sähköisesti tai soittamalla terveyspalvelujen neuvontaan.

"Selkis" on aloittanut toimintansa 4.5.2009 Hatanpäällä ja muuttanut syyskuussa 2013 nykyisiin sille remontoituihin tiloihin Sorinkatu 12.

### **Selviämis- ja katkaisuhuoltoasema**

Tampereen kaupungin katkaisu- ja selviämishoitoasemalla hoidetaan yli 16-vuotiaita alkoholista päihtyneitä, jotka tarvitsevat sairaanhoidollista seurantaa. Hoitohenkilökuntaa selviämis- ja katkaisuhuoltoasemalla on yhteensä viisi lähihoitajaa ja kahdeksan sairaanhoitajaa sekä katkaisuhuoltoasemalla 3 ohjaajaa. Työ on kolmi- ja kaksivuorotyötä. Arkipäivisin yksikössä työskentelee lääkäri, sosiaalityöntekijä sekä osastonhoitaja.

Selviämishoitoasemalle potilaat ohjautuvat aina terveyden- tai sosiaalihuollon toimipisteistä tai poliisiin ja pelastuslaitoksen tuomina.

Asiakas voi olla selviämishoitoasemalla enintään 24 tuntia. Sinä aikana hän on jatkuvassa tarkkailussa. Selviämishoitoasema on avoinna ympäri vuorokauden ja siellä on kymmenen potilaspaikkaa. Tampereen ja Oriveden lisäksi sopimuskuntia ovat: Lempäälä, Nokia, Pirkkala, Vesilahti, Ylöjärvi, Ikaalinen, Hämeenkyrö, Sastamala ja Punkalaidun.

Katkaisuhuoltoasemalla hoidetaan 18 - 65 -vuotiaita tamperelaisia ja oriveteläisiä, joiden pääpäihde on alkoholi. Asiakas voi ottaa itse suoraan yhteyttä puhelinumeroon 040 806 3802, ma - su klo 8 - 20. Katkaisuhuoltoarvioita tehdään arkipäivisin. Kaupungin kaikki alkoholikatkaisuhuoltoarviot tehdään Tampereen katkaisuhuoltoasemalla.

Aika katkaisuhuoltoarvioon pyritään antamaan potilaalle mahdollisimman pian ja yleensä heti seuraavalle arkipäivälle. Puhelinkeskustelussa selvitetään alustavasti soittajan katkaisuhoidon tarvetta, toivetta ja kiireellisyyttä. Puhelimessa annetaan aika varsinaiseen katkaisuhuoltoarvioon. Päätöksen katkaisuhoidosta tekee lääkäri tulohaastattelun jälkeen, jossa on mukana lääkärin työparina ohjaaja tai hoitaja. Katkaisuhuolto voidaan toteuttaa joko 5 vrk:n laituskatkaisuhuotona tai 4 vrk:n avokatkaisuhuotona. Katkaisuhuoltoon potilaita ei pääsääntöisesti oteta viikonloppuisin, koska lääkäri ei ole silloin paikalla. Laituskatkaisuhoidossa potilaan fyysinen ja psyykinen kunto on oltava sellainen, että hän kykenee osallistumaan katkaisuhuoltoaseman päiväohjelmaan ja sitoutumaan yhteisöhoitoon. Tarvittaessa potilas ohjataan hänen kuntonsa edellyttämään hoitopaikkaan.

Hoidon tarkoituksena on katkaista alkoholikierre, helpottaa ja hoitaa vieroitusoireita, palauttaa normaalia vuorokausirytmää sekä motivoida ja ohjata asiakas jatkohoitoon.

Hoidon kesto määräytyy hoidon tarpeen mukaan, pääsääntöisesti laitostarkkaisuhoito kestää 5 vuorokautta, enintään 14 vuorokautta. Laitostarkkaisuhoitossa on vuorokausimaksu. Avokarkkaisuhoito on potilaalle maksuton.

Karkkaisuhoiton aikana keskustellaan jatkohoidon mahdollisuuksista, vahvistetaan motivaatiota ja ohjataan potilas hänen tarpeensa mukaiseen jatkohoitoon. Jatkohoito voidaan toteuttaa joko laitostarkkautuoksena tai avokarkkautuoksena. Jatkokarkkautuusta varten palvelupyyntö tehdään asiakasohjaus Loistoon, missä päätetään jatkokarkkautuoksen maksut.

Karkkaisuhoitoasemalle voidaan sopia myös karkkaisuhoiton jälkipoliiklinisiä kannattelu käyntejä.

Viikonloppuisin toteutetaan omalääkäriasemien korvaushoidossa olevien, rikkeitä tehneiden korvaushoitoja.

Poliisille tuotettuna terveydenhuollon palveluina on: Tutkintavankilan asiakkaille terveydentila konsultaatiot, lääkehoidon selvittely ja doseettien jaot, päiväputkien asiakkaiden terveydentila konsultaatiot sekä rattijuopumuksen rikosseuraamukselliset toisen vaiheen verinäytteiden otot.

Yksikössä on lisäksi kaupunkialueen kriisimajoitus yksittäiseen majoittamiseen kriisitilanteessa. Asiakkaan tuo Sosiaalipäivystys tai poliisi.

## VÄLITÖN AVUNTARVE

Selviämishoitoasema ja sosiaalipäivystys palvelevat 24 tuntia vuorokaudessa.

Selviämis- ja karkkaisuhoitoasema

Sorinkatu 12 D, 33200 Tampere

Karkkaisuhoito:040 806 3802. Soittoaika: 8:00-20:00

Selviämishoito:040 806 3801 (vain viranomaiskäyttöön)

Selviämishoitoasemalla hoidetaan yli 16-vuotiaita alkoholista päihtyneitä, jotka tarvitsevat sairaanhoidollista seurantaa. Selviämishoitoasemalle potilaat ohjautuvat aina poliisin tai sairaankuljetuksen tuomina. Asiakasta hoidetaan selviämishoitoasemalla enintään 24 tuntia.

Samassa yksikössä on myös katkaisuhuoltoasema, jossa hoidetaan yli 18-vuotiaita tamperelaisia ja orivesiläisiä, joiden pääpaihde on alkoholi. Asiakas voi ottaa itse yhteyttä katkaisuhuoltoasemaan ja varata ajan hoidontarpeen arviointiin: puhelin 03 5657 3478, ma - su klo 8 - 20.

#### KUN AVUNTARVE EI OLE VÄLITÖN

Päihdeongelmaan voi hakea apua oma-aloitteisesti esimerkiksi Ensiohjaus Ensioista, omalta sosiaali- ja terveysasemalta tai työ- ja opiskelijaterveydenhuollosta. Terveys- ja sosiaalipalvelujen henkilökunta neuvoo ja antaa tietoa päihdehuollon erityispalveluista ja kuntoutuksesta.

#### MATALAN KYNNYKSEN PAIKAT

<http://www.tampere.fi/sosiaali-ja-terveyspalvelut/mielenterveys-ja-paihdepalvelut/paihdepalvelut/matalakynnys.html>

Matalan kynnyksen palveluihin voi hakeutua ilman lähetettä ja ajanvarausta. Asiakas voi keskustella elämäntilanteestaan sekä hoidon ja tuen tarpeestaan. Palveluihin voi tulla päihtyneenä ja palvelu on asiakkaalle maksutonta. Tukea ja neuvontaa tarjotaan myös päihteiden käyttäjien läheisille.

Matalan kynnyksen palvelua tarjoavat:

- Huoltso
- Ensiohjaus Ensio
- Päiväperhon kohtaamispaikka
- Konsti
- Jeesi
- Päihdepalveluyksikkö Hämeenpuisto
- Nuorisoasema

#### TAMPEREEN ASUMISPÄIVYSTYS JA ASUMISYKSIKÖT (TASTU)

<http://www.tampere.fi/sosiaali-ja-terveyspalvelut/mielenterveys-ja-paihdepalvelut/paihdepalvelut/asumispalvelut/tastu.html>

Asumispäivystys puhelin 040 801 2799

Väkipyöränkatu 9

33720 Tampere

- Päivystys: puhelin 040 801 2799
- Sosiaalityöntekijä: puhelin 040 806 2143
- Osastonhoitaja: puhelin 040 806 2207
- Palveluasuminen: puhelin 044 745 9148 ja 044 754 7657
- Tehostettu palveluasuminen ja kuntoutuspaikat (sairaanhoitajat): puhelin 044 745 8514 ja 044 720 3571

Asumispäivystys tarjoaa lyhytaikaista, tilapäistä matalan kynnyksen asumispalvelua, joka on tarkoitettu asunnottomille tamperelaisille. Sinne voi tulla myös päihtyneenä. Asumispäivystyksessä asuminen on väliaikaista ja sieltä siirrytään mahdollisimman nopeasti päihdekuntoutukseen, muuhun asumispalveluun tai omaan kotiin.

Päihtyneiden osasto vastaanottaa asiakkaita ympäri vuorokauden. Osastolla on kahden hengen huoneet, joissa on sänky, suihku ja wc. Kun asiakas tulee osastolle, hänen vointinsa ja palvelun tarpeensa arvioidaan.

Päihteistä toipuvien osastolle sijoitetaan päihteettömään elämään pyrkiviä päihdeongelmaisia. Osaston asukkailla on omat kalustetut huoneet. Osasto tarjoaa yhteisöllistä asumista ja ryhmätoimintaa. Asiakkaan kanssa laaditaan hoito- ja kuntoutussuunnitelma ja hänellä on nimetty omaohjaaja.

Kuntoutuville asiakkaille on tarjolla tukiasumista (16 asuntoa) ja palveluasumista (16 asuntoa). Asunnot ovat kalustettuja ja asuminen on päihteetöntä. Asunnoissa harjoitellaan ja ylläpidetään arjessa tarvittavia taitoja. Henkilökunta opastaa ruoanlaitossa, pyykinpesussa, siivouksessa sekä muiden asioiden hoidossa. Tehostetussa palveluasumisessa (11 asuntoa) henkilökunta on paikalla ympäri vuorokauden. Osastolla sijaitsee myös viisi lyhytaikaista kuntoutuspaikkaa.

Asumisyksiköt ja kuntoutuspaikat ovat päihteettömiä ja niihin hakeudutaan oman sosiaalityöntekijän kautta.

#### PAPERITTOMIEN KLINIKKA

<http://www.globalclinic.fi/touko2017/>

#### PRO TUKIPISTE

[www.pro-tukipiste.fi](http://www.pro-tukipiste.fi)

Pro-tukipisteen kohderyhmään kuuluvat kaikki erotiikka- tai seksityötä tekevät tai vastikkeellista seksiä tarjoavat ja ihmiskaupan uhrit, jotka ovat uhriutuneet seksuaalisen hyväksikäytön takia. Palveluja voivat käyttää myös henkilöt, jotka ovat joskus tehneet erotiikka tai seksityötä tai tarjonneet vastikkeellista seksiä.

Pro-tukipisteelle voi ottaa itse suoraan yhteyttä, lähetettä ei tarvita.

Pro-tukipisteen palveluiden käyttäminen ei edellytä päihitteettömyyttä, mutta esim. rokotuksia ei anneta eikä testejä tehdä päihtyneelle henkilölle. Ryhmiin ei myöskään voi osallistua päihtyneenä. Korvaushoito ei ole este palvelujen käyttämiselle. Pro-tukipisteeltä saa keskustelutukea liittyen erotiikka- ja seksityöhön, vastikkeelliseen seksiin tai ihmiskauppaan liittyvissä asioissa.

Jos asiakas on tehnyt tai tekee edelleen erotiikka- tai seksityötä tai hän tarjoaa vastikkeellista seksiä, hän voi tulla Pro-tukipisteelle juttelemaan asiasta. Meiltä saa myös turvaseksiohjausta ja – välineitä sekä tarvittaessa seksitautitestit.

Palvelumme on asiakkaalle maksuttomia.

Pro-tukipisteen palvelut ovat anonyymeja eli asiakas kertoo sen verran itsestään kuin haluaa.

Pro-tukipiste, Tampere  
Aleksis Kiven katu 10 E (3. krs)  
33210 Tampere  
03 3454 2200  
protampere@pro-tukipiste.fi

Yhteydet:

+358 40 940 1695

jaana.haggman@pro-tukipiste.fi

## RIKOSSEURAAMUS

<http://rikosseuraamus.fi/fi/>

Rikosseuraamuslaitoksen tehtävänä on huolehtia osaltaan yhteiskunnan turvallisuudesta pitämällä yllä laillista ja turvallista seuraamusten täytäntöönpanojärjestelmää sekä myötävaikuttaa uusintarikollisuuden vähentämiseen ja rikollisuutta ylläpitävän syrjäytymiskehityksen katkaisemiseen.

## KYLMÄKOSKEN VANKILA

<http://www.rikosseuraamus.fi/fi/index/toimipaikatjayeystiedot/vankilat/kylmakoskenvankila.html>

Kylmäkosken vankila kuuluu Länsi-Suomen rikosseuraamusalueeseen.

Kylmäkosken vankila on pelkästään miesvangeille tarkoitettu 113-paikkainen suljettu laitos, jossa rangaistustaan suorittavat pirkanmaalaiset vankeus- ja sakkovangit sekä 1.7.2017 lähtien myös sakkovangit, joiden kotipaikka on Kanta-Hämeen alueella. Kylmäkosken vankilaan pääsääntöisesti sijoitetaan tutkintavankeuteen myös tutkintavangit, joiden juttuja käsitellään Pirkanmaan käräjäoikeudessa tai Hämeenlinnan käräjäoikeudessa. Kylmäkosken vankilan keskivankiluku vuonna 2016 oli 118 vankia. Kylmäkosken vankilassa työskentelee noin 80 henkilöä.

#### YHTEYSTIEDOT

Kylmäkosken vankila sijaitsee Akaan kunnassa Tampere–Turku-tien varressa. Sinne on linja-autoyhteys Tampereelta. Poistumis pysäkki Kylmäkosken 1. liittymän kohdalla.

Kylmäkosken vankila, Vanhamaantie 26 37911 Akaa  
Postiosoite: Kylmäkosken vankila, PL 101 37911 Akaa  
Puhelinvaihte p. 029 56 83500  
Fax 029 56 83501  
kylmakoski.vankila@om.fi

Vankilan johtaja Harri Rämö puh. 029 56 83600  
Apulaisjohtaja (turvallisuus) Asko Shemeikka puh. 029 56 83580  
Apulaisjohtaja (vankien toiminnot) Tapio Vanha-Jaakkola puh. 029 56 83502

#### MAAPOSTIN JA SÄHKÖPOSTIN LÄHETTÄMINEN VANGILLE

Kylmäkosken vankila kuuluu Länsi-Suomen rikosseuraamusalueeseen. Vangeille voi lähettää vangin nimellä maapostia osoitteeseen PL 102 37911 AKAA ja sähköpostiviestejä osoitteeseen [vankiposti.kylmakoski@om.fi](mailto:vankiposti.kylmakoski@om.fi)

Kylmäkosken vankilan Internet-sivuilta löytyy ohje vankisähköpostin käytöstä, jota tulee noudattaa, jotta viestit käsitellään.

#### TAVAROIDEN JA VAATTEIDEN TOIMITTAMINEN VANGILLE

Vanki voi vain kerran kuukaudessa ottaa vastaan tapaajiltaan tavaraa tapaamisten yhteydessä. Vangille voi kuitenkin myös lähettää sallittuja vaatteita ja tavaroita vankilaan maapostitse. Kaikki vaatteet ja tavarat tarkastetaan tarkasti huumekoiran avulla ja muulla tavoin ennen niiden antamista vangin haltuun. Kylmäkosken vankilan em. Internet-sivuilla on linkki mm. Kylmäkosken vankilan 1.4.2017 voimaan tulleeseen järjestyssääntöön, missä käsitellään myös rajoituksia, jotka koskevat omaisuuden haltuun antamista vangeille.



## VANGIN HENKILÖKOHTAINEN "VANKILAPANKKITILI" JA MAKSUKORTTI

Jokaiselle vankilaan tulevalle vangille annetaan yksilöllinen henkilökohtainen "vankilapankkitilinumero" ja sitä vastaava, vain vangin tietoon tulevalle pin-koodilla varustettu pankkikorttia muistuttava maksukortti. Kortilla vanki voi maksaa vankilan sisällä mm. kanttiiniostoksensa ja parturimaksunsa ja jolla vanki voi poistumisluvillaan myös nostaa rahaa pankkiautomaateista ja maksaa normaalista ostoksiaan kaupoissa. Vangin vankilassa saamat ansiot maksetaan myös tuolle vangin yksilölliselle henkilökohtaiselle "vankilapankkitilille".

Yksilölliselle henkilökohtaiselle "vankilapankkitilille" voidaan siirtää rahaa vankilan ulkopuolelta. Vankila ei enää ota vierailijoilta vastaan vangin vankitilille siirrettäväksi tarkoitettua käteistä rahaa lukuun ottamatta sakkojen maksuun tarkoitettua rahaa.

## VANKIEN PUHELUT JA KIRJEENVAIHTO ULKOPUOLELLE

Kylmäkosken vankilan jokaisella vankiosastolla on puhelin, johon vanki voi ostaa puheaikaa vankilan kanttiinista ja jota vanki voi käyttää päivittäin näppäilemällä siihen henkilökohtaisen pin-koodinsa. Mikäli vangilla ei ole lakiin perustuvia tuomioistuimen määräämiä yhteydenpitorajoituksia, hän voi omalla kustannuksellaan lähettää vankilasta maapostia mm. läheisilleen ja viranomaisille.

## NORMAALIT VALVOTUT TAPAAMISET ELI NS. VIIKONLOPPUTAPAAMISET SEKÄ NS. LAPSITAPAAMISET

Normaalit valvotut tapaamiset eli ns. viikonlopputapaamiset järjestetään Kylmäkosken vankilassa lauantaisin ja sunnuntaisin klo 11.00 - 14.45. Kumpanakin tapaamispäivänä on 4 tapaamisryhmää, klo 11.00 - 11.45, klo 12.00 - 12.45, klo 13.00 - 13.45 ja klo 14.00 - 14.45.

Kylmäkosken vankilassa järjestetään valvottujen viikonlopputapaamisten yhteydessä sunnuntaisin klo 11.00 - 11.45 myös ns. lapsitapaamishuoneessa lapsitapaamisia alle 15-vuotiaille lapsille, jos tapaaminen on tarpeen vangin ja lapsen yhteyksien ylläpitämiseksi eikä tapaaminen ole lapsen edun vastaista. Oikeusturvavasyistä vierailuaikojen varaukset noihin tapaamistyhmiin tehdään vain vangin ilmoituksen perusteella.

## VALVOMATTOMAT TAPAAMISET ELI NS. PERHETAPAAMISET

Vangille voidaan asetettujen edellytysten täytyessä anomuksesta myöntää myös lupa valvomattomaan tapaamiseen eli ns. perhetapaamiseen vankilan perhetapaamishuoneessa läheistensä kanssa. Perhetapaamishuoneessa järjestettävät valvomattomat tapaamiset eli ns. perhetapaamiset järjestetään normaalisti arkisin klo 11.00 - 14.00 ja lauantaisin ja sunnuntaisin klo 12.00 - 15.00. Ulkomailta tulevien tai muuten pitkän matkan takaa tulevien vierailijoiden kohdalla vangilla on mahdollisuus anoa valvomattoman tapaamisen aikaan pidennystä. Pariskunnalla, jolla ei ole lapsia, on

mahdollisuus saada yksi perhetapaaminen kuukaudessa. Pariskunnalla, jolla on lapsia, on mahdollisuus saada kaksi perhetapaamista kuukaudessa sillä ehdolla, että toisessa niistä on lapsi tai lapset mukana.

Perhetapaamisen tarkoitus on ylläpitää ja lujittaa vangin ja hänen läheistensä välisiä ihmissuhteita vankeusaikana ja näin edistää vangin sijoittumista takaisin yhteiskuntaan. Valvomatonta tapaamista anotaan erityisellä perhetapaamishakemuksella, joka täytettynä annetaan päätöksenteon valmistelua varten vangin osaston aikuissosiaalityötä tekeväälle virkamiehelle.

## VANKIEN TERVEYDENHUOLTO

Vankien terveydenhuollosta huolehtiminen on ollut 1.1.2018 lähtien Terveyden ja hyvinvoinnin laitoksen (THL) Vankiterveydenhuollon yksikön (VTY) vastuulla, joka ei siis ole enää Rikosseuraamuslaitoksen osana. Vankiterveydenhuollon yksikön Kylmäkosken vankilan poliklinikalla työskentelee arkisin 3 sairaanhoitajaa ja arkisin muutamana päivänä viikossa yksi osa-aikainen lääkäri. Tarvittaessa vanki voidaan viedä hoidettavaksi vankisairaaloihin (Hämeenlinnan vankisairaala, Psykiatrisen vankisairaalan Turun ja Vantaan yksiköt) tai vankilan ulkopuolisiin terveydenhuollon yksiköihin.

## RANGAISTUSVANKIEN OSALLISTUMISVELVOLLISUUS, KÄYTTÖRAHA JA TOIMINTARAHALUOKAT JA ANSIOT

Oikeusturvasyistä vierailuaikojen varaukset tehdään vain vangin ilmoituksen perusteella.

Vankeuslain mukaan jokaisella rangaistusvangilla (vankeusvangit, vankeusvangit, jotka on määrätty suorittamaan koko tuomionsa vankilassa, elinkautisvangit ja sakkovangit) on osallistumisvelvollisuus, jonka hän voi täyttää tekemällä työtä tai opiskelemalla tai osallistumalla muuhun vankilan järjestämään tai hyväksymään toimintaan (esim. erilaiset ohjelmat ja kurssit), vahvistettuna toiminta-aikana. Tutkintavangeilla sen sijaan tuota osallistumisvelvollisuutta ei ole.

Mikäli rangaistusvanki ei osallistu toimintoihin, hänelle maksetaan vahvistetulta toiminta-ajalta käyttörahaa 0,30 euroa/h maanantaista perjantaihin 7 tunnilta päivässä, so. 2,10 euroa/päivä, 10,50 euroa/viikko ja 42,00 euroa/kuukausi (20 työpäivää kuukaudessa) – 48,30 euroa/kuukausi (23 työpäivää kuukaudessa) kuukauden työpäivien määrästä riippuen.

Mikäli vanki (koskee myös tutkintavankeja) osallistuu työtoimintaan tai muuhun vankilan järjestämään tai hyväksymään toimintaan vahvistettuna toiminta-aikana, hänelle maksetaan osallistumisajalta toimintarahaa. Toimintarahan 1. luokka on 0,70 euroa/h, toimintarahan 2. luokka on 0,90 euroa/h ja toimintarahan 3. luokka 1,20 euroa/h. Työssä käyvät vangit ovat pääsääntöisesti töissä 35 tuntia viikossa, jolloin 1. toimintarahaluokkaa saava vanki ansaitsee viikossa 24,50 euroa ja kuukaudessa 98,00 euroa - 112,70 euroa kuukauden työpäivien määrästä riippuen ja 2. toimintarahaluokkaa saava vanki viikossa 31,50 euroa ja kuukaudessa 126,00 euroa - 144,90 euroa työpäivien määrästä riippuen ja

3. toimintarahaluokkaa saava vanki viikossa 42 euroa ja kuukaudessa 168,00 euroa - 193,20 euroa.

#### RANGAISTUSAJAN SUUNNITELMISTA VASTAAVAT RIKOSSEURAAMUSESIMIEHET

Jokaiselle rangaistustaan suorittavalle vangille laaditaan hänen yksilöllistä tarpeistaan rakentuva rangaistusajan suunnitelmansa, jonka tavoitteena on vangin uusimisriskin alentaminen ja vangin vapaudessa selviytymisen edellytysten parantaminen ja jonka mahdollisimman hyvästä toteuttamisesta vastaavat lain mukaan ennen kaikkea vanki itse ja hänen rangaistusajan suunnitelmista vastaava rikosseuraamusesimiehensä.

Kylmäkosken vankilassa on 3 rangaistusajan suunnitelmista vastaavaa rikosseuraamusesimiestä, ja vankilan kaikki 8 vankiosastoa on jaettu heidän kesken. Jokaisella vangilla on oma rangaistusajan suunnitelmista vastaava rikosseuraamusesimiehensä, jonka puoleen vanki voi kääntyä kaikissa rangaistusajan suunnitelmaansa liittyvissä asioissa ja kaikissa muissakin asioissaan.

Rikosseuraamusesimies Antti Sievola (puh. 029 56 83508) toimii osaston 4.0, matkaselliosaston ja tutkintavankiosaston 2.2 ja tutkintavankiosasto 3.2 vankien rangaistusajan suunnitelmista vastaavana rikosseuraamusesimiehenä,

Rikosseuraamusesimies Tuomas Tamminen (puh. 029 56 83505) rangaistusvankiosaston 1.2 ja avo-osastona toimivan rangaistusvankiosaston 1.1 vankien rangaistusajan suunnitelmista vastaavana rikosseuraamusesimiehenä.

Rikosseuraamusesimies Teija Suvanto (puh. 029 56 83568) rangaistusvankiosaston 2.1 ja vankilan restoratiivisen päihdekuntoutusosaston 3.1 vankien rangaistusajan suunnitelmista vastaavana rikosseuraamusesimiehenä.

#### AIKUISSOSIAALITYÖNTEKIJÄT ERI OSASTOILLA

Kylmäkosken vankilassa on 3 aikuissosiaalityötä tekevää virkamiestä, ja vankilan kaikki 8 vankiosastoa on jaettu myös heidän kesken.

Avo-osastona toimivan rangaistusvankiosaston 1.1 vankien ja rangaistusvankiosaston 2.1 vankien aikuissosiaalityötä tekevänä virkamiehenä toimii sosiaalityöntekijä Hanna-Mari Heinonen (puh. 029 56 83538)

Rangaistusvankiosaston 1.2 vankien ja tutkintavankiosaston 2.2 vankien aikuissosiaalityötä tekevänä virkamiehenä erityisohjaaja Annika Viitasaari (puh. 029 56 83566)

Tutkintavankiosaston 3.2 vankien, restoratiivisen päihdekuntoutusosaston 3.1 vankien ja matkaselliosaston vankien aikuissosiaalityötä tekevänä virkamiehenä erityisohjaaja Merja Leskinen (puh. 026 56 83556)

Vankilan suljetuimman vankiosaston 4.0 aikuissosiaalityötä tekevinä virkamiehinä toimivat yhdessä Hanna-Mari Heinonen (puh. 029 56 83538) ja erityisohjaaja Annika Viitasaari (puh. 029 56 83566).

Lisäksi päihdetyön erityisohjaaja Mervi Wuolle toimii vastuutyöntekijänä restoratiivisella päihdekuntoutusosastolla 3.1 ja tekee aikuissosiaalityötä tekevien virkamiesten tavoin myös yksilöpäihdetyötä eri osastojen vankien kanssa. Vangin sosiaalisiin asioihin ja päihdeasioihin liittyen kannattaa ottaa yhteys hänen aikuissosiaalityötä tekevään virkamieheensä.

#### **HENGELLINEN JA PSYKOLOGINEN TUKI, OPINTO- JA KOULUTUS SEKÄ LIIKUNTA**

Kylmäkosken vankilan vangeille on perinteisesti tarjolla monipuolista hengellistä toimintaa ja sielunhoidollista apua. Hengelliseen ja sielunhoidolliseen työhön samoin kuin vankilan perhetyöhön liittyvissä asioissa kannattaa olla yhteydessä rovasti Vesa Mäkelään (puh. 029 56 83551).

Vankien psykologiseen kuntoutukseen ja testaukseen liittyvissä asioissa puolestaan kannattaa olla yhteydessä psykologi Elina Vuorisaloon (puh. 029 56 83550).

Vankien opinto- ja koulutusasioihin liittyvissä asioissa kannattaa puolestaan olla yhteydessä vankilan opinto-ohjaajaan Esa Uskiin (puh. 029 56 83553).

Vankien liikuntaan ja urheiluun liittyvissä asioissa kannattaa puolestaan olla yhteydessä vankilan liikunnanohjaajaan Sakari Mansikkamäkeen (puh. 029 56 83554).

#### **VANKIEN TYÖTOIMINTA KYLMÄKOSKEN VANKILASSA**

Kylmäkosken vankilassa vankien työtoiminta on painottunut kevyeen alihankintatyöhön. Kylmäkosken vankilan valmentava työtoiminta koostuu seuraavanlaisesta vankityöstä vuonna 2017:

- metallityöt metalliverstaalla ja Customin ravikärryjen pyörien pinnoitustyö alihankintatyönä
- Puolustusvoimain vaateiden viikkau- ja lajittelutyö alihankintatyönä
- Puolustusvoimain sadevarusteiden korjaustyö alihankintatyönä
- Puolustusvoimain lääkintälaukkujen ja taistelijan lääkintaperuspakkausten täyttämistyö alihankintatyönä
- korupajatyö eli koruketjujen tekeminen hopealangasta tai pronssilangasta
- kutomotyö eli mattojen kutominen kangaspuilla
- kirjansidontatyö
- kiinteistönhoito- ja ulkoalueiden hoitotyö
- vaatehuoltotyö (vankien siviilivaatteiden pesu ja vankivaatteiden huoltotyö)
- vankilan keittiön tiskaustyö
- vankiosastojen ja muiden vankitilojen alueiden siivous- ja puhdistustyöt

Vankien työtoimintaan liittyvissä asioissa kannattaa olla yhteydessä työnjohtaja Jyrki Heinoseen (puh. 029 56 83570), työnjohtaja Seppo Niskaan (puh. 029 56 83578),

työnjohtaja Ilari Ruppiseen (puh. puh. 029 56 83571) tai ohjaaja Pirkko Salmeen (puh. 029 56 83555).

#### TARJOLLA OLEVA KOULUTUS

Normaalisuusperiaatteen mukaan vankeusrangaistukseen tuomituilla on sama oikeus koulutukseen kuin yhteiskunnan muillakin kansalaisilla. Kylmäkosken vankilassa järjestetään yhteistyössä oppilaitosten kanssa yleissivistävää koulutusta.

Kylmäkosken vankilan opetustarjonta vuonna 2017:

- Marttaliiton järjestämästä valmentavasta ja kuntouttavasta Arki sujuvaksi toiminnasta, jolloin vangeille opetetaan yhteistyönä tapahtuvaa ruuanlaittoa, terveellistä ruokavaliota ja pöytätapoja
- Valkeakosken tietotien aikuislukion järjestämästä peruskoulun ja lukion oppiaineiden opetuksesta ja niiden etäopiskelusta
- avoimen yliopiston ja ammattikorkeakoulun (lähinnä TAMK) etäopinnoista
- Raamattuopiston etäopinnoista

#### KUNTOUTTAVAN TOIMINNAN TAVOITE

Vuonna 2017 Kylmäkosken vankilassa kuntouttavilla toimintaohjelmilla, kursseilla ja osaston päiväohjelmaan sisältyvällä toiminnalla parannetaan vangin valmiuksia rikoksettomaan elämään. Ryhmämuotoisen toiminnan lisäksi psykososiaaliseen kuntoutukseen sisältyy päihde- ja sosiaalityö sekä psykologin ja vankilapastorin tekemä yksilötyö, ja työn keskeisenä tavoitteena on uusintarikollisuuteen vaikuttaminen, millä tarkoitetaan niitä toimenpiteitä, joita rikoksentekejiin kohdistetaan seuraamusjärjestelmässä ja jotka vähentävät hänen rikollisen käyttäytymisensä uusimisiriskiä.

#### YLEISOHJELMAT

Vuonna 2017 Kylmäkosken vankilan ohjelmatyöhön kuuluvat yleisohjelmat pyrkivät vaikuttamaan rikolliseen käyttäytymiseen, mutta niitä ei ole kohdennettu tiettyyn rikokseen syyllistyneille vaan niiden avulla vangit pyrkivät arvioimaan toimintansa seurauksia eri näkökulmista.

Vuonna 2017 Kylmäkosken vankilassa käytetään seuraavia akkreditoituja yleisohjelmia:

- ongelmanratkaisutaitoja ja muita kognitiivisia taitoja kehittävä Cognitive Skills (CS)-ohjelma
- VKM- viisi keskustelua muutoksesta -ohjelma

#### RIKOSPERUSTEISET OHJELMAT

Vuonna 2017 Kylmäkosken vankilan ohjelmatyöhön kuuluvat rikosperusteiset ohjelmat on tarkoitettu vain tiettyyn rikokseen syyllistyneille henkilöille, kuten väkivalta- tai seksuaalirikollisille. Näihin ohjelmiin osallistumiseen riittää, jos vanki on joskus syyllistynyt tuollaiseen toimintaan ja haluaa siihen apua. Näissä ohjelmissa keskitytään tiettyyn rikolliseen käyttäytymiseen liittyvään krimingeneeseen tekijään.

Vuonna 2017 Kylmäkosken vankilassa käytetään seuraavia akkreditoituja rikosperusteisia ohjelmia:

- parisuhdeväkivaltaan syyllistyneille tarkoitettu, yksilötyönä käytävä MOVE-ohjelma
- vihanhallintaongelmallisille ja väkivaltarikollisille tarkoitettu Suuttumuksen hallinta -ohjelma (Anger management training)
- Omaehtoisen muutoksen (OMA)– ohjelma (Cognitive self change) suuren uusimisriskin omaaville väkivaltarikollisille
- Uusi suunta – ohjelma matalan uusimisriskin seksuaalirikollisille yksilötyönä

#### PÄIHDEKUNTOUTUSOHJELMAT

Vuonna 2017 päihdekuntoutusohjelmat ovat yhtenä osana Kylmäkosken vankilan päihdekuntoutusta. Ne suunnataan eriasteisista päihdeongelmista kärsiville vangeille.

Vuonna 2017 Kylmäkosken vankilassa käytetään seuraavia akkreditoituja päihdekuntoutusohjelmia:

- Antiriippuvuudet – inforyhmätoiminta
- Kalterit taakse – ohjelma päihdekuntoutusosastolla 3.1
- Ojasta allikkoon – vai takaisin hoitopolulle, retkahduksen hoito-ohjelma

#### VÄHEMMÄN STRUKTUROITU SOSIAALINEN KUNTOUTUS

Vuonna 2017 Kylmäkosken vankilassa toteutetaan myös vähemmän strukturoitua sosiaalista kuntoutusta, jonka ensisijainen tavoite ei ole uusintarikollisuuteen vaikuttaminen vaan toiminnan tavoitteena on ylläpitää tai lisätä vangin arkielämän taitoja ja sosiaalisia valmiuksia, auttaa häntä ohjautumaan ammatillisiin opintoihin tai työelämään tai muuten valmistautumaan vapautumista varten. Vuonna 2017 Kylmäkosken vankilassa tällaiseen vähemmän strukturoituun sosiaaliseen kuntoutukseen kuuluvat:

- Sirkustyöpaja-toiminta eli % -Taidetta-hankkeeseen sisältyvät Sorin sirkuksen sirkustyöpajat
- Kirjasto-hankkeeseen kuuluvat Irmeli Malka-Kanniston vangeille ohjaamat toiminnot
- (mahdollisina sisältöinä: sadun lukeminen omalle lapselle tallenteelle ja tallenteen toimittaminen omalle lapselle; lukupiiri; runopiiri; ja kirjailijavierailut)
- Kristillinen kasvuryhmä
- mm. venyttelyjä ja rentoutumista opettavat Venyy-ryhmät työssäkäyville
- lähiaikoina vapautumassa oleville vangeille tarkoitettu Vapari-kurssi
- psykologin keskustelevat teemaryhmät
- vanhemmuutta tukevat Isä-ryhmät
- vanhemmuutta tukeva Lapset puheeksi -työmenetelmä

- vankilapastorin pitämät parisuhde- ja perheneuvottelut
- Kylmäkosken vankilan omat perheleirit Vilppulan vankilassa (kevällä 2 vrk-kestävä ja syksyllä 2 vrk-kestävä)
- Länsi-Suomen rikosseuraamusalueen alueelliset perheleirit Vilppulan vankilassa ja KRITS:n
- järjestämä alueellinen leiri
- valvomattomat tapaamiset eli ns. perhetapaamiset
- isä-lapsi-tapaamiset, joissa saa koskea, sunnuntaisin klo 11.00 - 11.45
- isä-lapsi-illat klo 17.00 - 19.00 urheilukentällä tai liikuntasalissa vähintään 4 kertaa vuodessa
- pitkäaikaisvankien leirit/retket kaksi kertaa vuodessa
- vankien vapaa-ajan toiminnot
- liikunta
- kirjasto
- teatteri- tai runoesitykset
- konsertit
- SPR-ryhmät (SPR:n vankilavierailijatoiminta)
- vankien raamattupiiri
- hengellisen musiikin konsertit
- hengelliset keskusteluryhmät
- jumalanpalvelukset

#### MUU KÄYTÖSSÄ OLEVA VAIKUTTAMISVÄLINEIDEN VALIKOIMA

Vuonna 2017 Kylmäkosken vankilassa käytössä olevaan vaikuttamisvälineiden valikoimaan kuuluvat myös:

- päihdekuntoutukseen kuuluva 12-paikkainen restoratiivinen päihdekuntoutusosasto 3.1
- yksilötyö
- päihde- ja sosiaalityö yksilötyönä osana aikuissosiaalityötä
- mielenterveystyö psykologin yksilötyönä
- hengellinen ja sielunhoidollinen työ vankilapastorin yksilötyönä
- velkaneuvontatyö velkaneuvojan yksilötyönä
- Kris-Tampereen vankilatyöntekijöiden vertaistukityö yksilötyönä
- ulkopuolisten diakonien yksilötyö
- vankilalähettien yksilötyö
- Tampereen kaupungin etsivätyön vankilakäynnit
- Tampereen kaupungin ja Kris Tampereen yhteinen palveluohjaus
- rangaistusvangin sijoittaminen vankilan ulkopuolelle rangaistusaikaiseen kuntoutukseen, erityisesti Silta-Valmennukseen
- rangaistusvangin sijoittaminen vankilan ulkopuolelle Tampereen vapauttamispalveluun (VAPY)
- rangaistusvangin sijoittaminen vankilan ulkopuolelle valvottuun koevapauteen
- sakkovangin sijoittaminen vankilan ulkopuolelle sakkovankipilottiin eli Tampereen ja sen naapurikuntien sakkovankien sijoittaminen rangaistusaikaisen kuntoutuksen pykälien varassa Tampereen kuntoutumiskeskukseen ("Vipunen"), Silta-

Valmennukseen tai muuhun kuntoutuslaitokseen kuntoutukseen tai sairaalaan hoitoon sakkovankipilottimäärärahojen rajoissa

## TALOUDELLINEN TUKI/ETUUKSET

### KELA

<http://www.kela.fi/>

### SOSIAALIPALVELUT

<http://www.tampere.fi/sosiaali-ja-terveyspalvelut/verkkoasiointi/sosiaalipalvelut.html>

### SOSIAALIPALVELUJEN NEUVONTA

<http://www.tampere.fi/sosiaali-ja-terveyspalvelut/neuvonta/sosiaalipalvelujen-neuvonta.html>

Neuvontanumero: 03 5657 0200

Sosiaalipalvelujen neuvonta

puhelin 03 5657 0200 ma - pe klo 9 - 14

Hatanpäänkatu 3 J (1. krs.)

avoinna ma - pe klo 9 - 14

J-rapun 1. kerroksen ala-aulassa ja 3. kerroksessa on kaksi asiakastietokonetta ja tulostusmahdollisuus.

Sosiaalipalvelujen neuvonta auttaa sekä puhelimitse että palvelupisteessä, kun tarvitset tietoa kaupungin palveluista ja etuuksista tai palveluohjausta ja asiointitukea.

Sosiaalipalvelujen neuvonta palvelee kaikkia tamperelaisia.

Opastusta ja apua saa muun muassa siinä, minne ottaa yhteyttä perheen taloudellisissa vaikeuksissa, päihdeongelmissa, lastensuojelu kysymyksissä, muissa elämän kriiseissä, ja tietoa voi kysyä päivähoitoa ja vanhustenhuoltoa koskevista asioista.

Palvelu on asiakkaan kuuntelemista ja neuvontaa sekä ohjaamista edelleen eri palvelujen piiriin. Sosiaalipalvelujen neuvonnasta voi hakea toimeentulotukihakemuksia ja saada tarvittaessa ohjeita hakemuksen täyttämiseksi. Sarviksen palvelupisteissä on mahdollista tulostaa toimeentulotukihakemukseen liittyviä liitteitä.

## AIKUISSOSIAALITYÖ

Sarviksen sosiaaliasema



käyntiosoite: Hatanpäänkatu 3 J, 1 krs ja 3 krs  
postiosoite: Hatanpäänkatu 3 F, 33900 Tampere  
avoinna ma, ti ja to klo 9 - 14, ke ja pe klo 9 - 12

Aikuissosiaalityö on osa Aikuisten sosiaalipalvelujen kokonaisuutta ja se sijoittuu Tampereen kaupungin organisaatiossa Avo- ja asumispalveluiden toimialueelle, psykososiaalisen tuen palvelulinjalle. Samalla palvelulinjalla ovat myös kaupungin päihde- ja mielenterveyspalvelut. Aikuissosiaalityö muodostuu alkuvaiheen ja kevyen tuen palveluista (Palvelutarpeenarvio- ja asiakasohjaus, Maahanmuuttajien alkuvaiheen palvelut) sekä omatyöntekijäpalveluista (Alle 30-vuotiaat, 30-vuotta täyttäneet. Lapsiperheiden aikuissosiaalityö, Oriveden aikuissosiaalityö).

Aikuissosiaalityön palveluihin kannattaa hakeutua silloin, kun tarvitsee tukea tai neuvontaa esimerkiksi:

- sosiaaliturvaan ja -palveluihin liittyen
- arkielämän hallinnassa ja suunnittelussa
- velkaantumiseen tai muihin taloudellisiin vaikeuksiin liittyen
- pitkittyneeseen työttömyyteen, työllisyyspalveluihin tai sosiaaliseen kuntoutukseen liittyen
- asunnottomuuteen tai asumisen ongelmatilanteisiin liittyen
- riippuvuusongelman aiheuttaessa hankaluuksia
- terveydentilaan liittyvissä vaikeuksissa (toimintakyky, taloudelliset asiat jne.)
- äkillisessä kriisitilanteessa (ero, lähisuhdeväkivalta, häätö jne.).

Sosiaalipalvelujen neuvonta antaa yleistä neuvontaa puhelimitse ja palvelupisteessä, kun tarvitaan tietoa kaupungin palveluista ja etuuksista. Neuvonta sijaitsee Sarviksen sosiaaliasemalla, toimipisteen ensimmäisessä kerroksessa. Neuvontaa annetaan myös puhelimitse: 03 5657 0200 (ma - pe klo 9 - 14). Neuvonnassa on asiakastietokoneita sekä skannaus- ja tulostusmahdollisuus.

Uusi asiakas voi soittaa tai tulla asioimaan Sarvikselle. Tarvittaessa asiakkaalle varataan aika sosiaaliohjaajalle tai -työntekijälle palvelutarpeenarvion tekemiseksi. Puhelinneuvonta p. 03 5657 0200 (ma - pe klo 9 - 14).

Jos asiakkaalla jo on omatyöntekijä, asiakas tapaa häntä sovituilla aikavaroituksilla. Omatyöntekijä laatii asiakkaan kanssa asiakassuunnitelman, jota tarkistetaan ja päivitetään säännöllisesti tai tarpeen mukaan. Omatyöntekijät ovat tavoitettavissa omista asiakasnumeroistaan puhelinaikana tai omatyöntekijäpalveluiden neuvonnan kautta (ma, ti, to, pe klo 9 - 11):

Alle 30-vuotiaat p. 040 564 9034  
30 vuotta täyttäneet p. 040 564 9043  
Lapsiperheiden aikuiset p. 040 564 9151

Myös Oriveden aikuissosiaalityön palvelussa asioidaan edelleen aikavarauksella. Neuvontanumerot asiakkaille ovat 03 5657 5618 sekä 03 5657 5617 (ma-ti ja to-pe klo 9-10).

Osoite: PL 7, (Keskustie 23, kaupungintalo), 35301 ORIVESI

Aikuissosiaalityötä ohjaavat useat eri lait kuten sosiaalihuoltolaki, laki asiakkaan asemasta ja oikeuksista, laki toimeentulotuesta, päihdehuoltolaki, hallintolaki jne. Tampereen kaupungin aikuissosiaalityön palvelut uudistettiin vuoden 2017 alusta. Uudistuksen myötä kaikki aikuissosiaalityön palvelut sekä sosiaalipalvelujen neuvonta keskitettiin Sarviksen sosiaaliasemalle. Uudistuksella tavoiteltiin mm. asiakaslähtöisyyttä. Palveluja toteutetaan moniammatillisen tiimimallin mukaan, jossa asiakkaan käytettävissä ovat tarvittaessa sekä sosiaalityöntekijän, sosiaaliohjaajan että palveluneuvojan palvelut. Asiakkaan palvelujen kokonaisuudesta vastaa kuitenkin pääsääntöisesti vain yksi, asiakkaalle nimetty omatyöntekijä.

Aikuissosiaalityön tärkeimpiä yhteistyötahoja ovat asumis-, päihde- ja mielenterveyspalvelut, Kela, työllisyyspalvelut, terveydenhuolto, Eläkeselvittely-yksikkö, Rikosseuraamuslaitos, välitystilipalvelu sekä kolmannen sektorin toimijat. Monesti asiakkaamme tarvitsevat hyvin monenlaisia palveluja ja asiakkaan eri palvelujen koordinointi sekä tarpeellisten verkostojen kokoaminen ovatkin aikuissosiaalityön keskeisiä tehtäviä. Tällöin sosiaalityöllä on keskeinen rooli palvelujen välisten yhdyspintojen rakentajana.

Asiakkuuteen ohjaututaan omatoimisesti, läheisten tai muiden yksityisten henkilöiden huolen tai yhteistyökumppaneiden yhteydenoton perusteella. Aikuissosiaalityön asiakkuus perustuu vapaaehtoisuuteen, minkä vuoksi keskeistä on asiakkaan tarpeiden lisäksi hänen oma motivaationsa sitoutua palveluun. Aikuissosiaalityössä tunnustetaan asiakkaan asema itsenäisiä valintoja tekevänä yksilönä. Halu ja sitoutuminen muutokseen ohjaavat siten työn tavoitteita ja sisältöjä. Sosiaalityössä tavoitellaan tasa-arvoisuutta ja yhdenvertaisuutta, minkä vuoksi palveluja myönnettäessä perehdytään paitsi asiakkaan yksilölliseen tilanteeseen myös siihen, että samassa tilanteessa oleville asiakkaille myönnetään palveluja samoin perustein.

Aikuissosiaalityössä asiakas kohdataan kokonaisuutena, hänen yksilöllisessä tilanteessaan. Aikuissosiaalityö on suunnitelmallista sosiaalityötä, jonka tavoitteena on lähtökohtaisesti muutos ja inhimillisen elämänlaadun ylläpitäminen. Suunnitelmallisuutta tukevana työkaluna käytetään asiakkuuden alussa palvelutarpeenarviota ja asiakassuhteen aikana asiakassuunnitelmaa. Sekä palvelutarpeenarvio että asiakassuunnitelma laaditaan yhdessä asiakkaan kanssa. Suunnitelmaa tarkistetaan säännöllisin väliajoin tai tarvittaessa. Huomionarvoista on, että aikuissosiaalityössä korostuu palvelun viimesijainen luonne. Yleisesti tiukentuvien resurssien myötä aikuissosiaalityön palvelun piiriin on voitu todeta ohjautuvan yhä enemmän asiakkaita, jotka eivät ole muiden palveluiden, kuten koulutus- ja työllisyyspalvelut, mielenterveys- ja päihdepalvelut, muut terveyspalvelut jne., keinoin autettavissa.

Aikuissosiaalityössä asiakkaan kanssa sovittavat tavoitteet muotoutuvat palveluprosessin edetessä, samalla kun käsitys asiakkaan yksilöllisestä elämäntilanteesta tarkentuu. Joskus asiakkaaksi tuleva tarvitsee kuitenkin nopeasti apua kriisitilanteessa. Useimmiten sosiaalityö vaatii kuitenkin pitkäjänteisyyttä, jotta luottamuksellinen asiakassuhde muodostuu. Ongelmat, joiden muotoutumiseen on kulunut vuosia, voivat vaatia vuosienkin työskentelyn ratketakseen. Aikuissosiaalityön tavoitteita voivat olla esimerkiksi asiakkaan arjen- ja asumisenhallintataitojen parantuminen, yhteiskuntaan osallisuuden ja itsenäisen selviytymisen vahvistaminen sekä elämänlaadun parantaminen ja sen ylläpitäminen. Aikuissosiaalityön keskeinen tavoite on myös ehkäistä sosiaalisia ongelmia. Sosiaalityön ehkäisevää vaikutusta tavoitellaan toimistolla tehtävän sosiaalityön lisäksi jalkautuvan sosiaalityön antamin mahdollisuuksin.

Aikuissosiaalityöllä on myös rakenteellinen tehtävä, mikä onkin luonteva osa yliopistokoulutuksen saaneen asiantuntijaorganisaation toimintaa. Rakenteellisella sosiaalityöllä tarkoitetaan niin palveluihin kuin sosiaalityöntekijöiden omaan työhön kytkeytyvää kehittämis- ja muutostyötä. Rakenteellisen sosiaalityön tavoitteena on välittää eteenpäin päättäjille mm. asiakastyöstä nousevia kokemuksia ja havaintoja sekä asiakaskunnan laadullisia ja määrällisiä kuvauksia. Rakenteellisen sosiaalityön tavoitteena on mm. aikuissosiaalityön kehittäminen entistäkin asiakaslähtöisemmäksi.

#### **DIAKONIATYÖ TAMPEREEN EVANKELISLUTERILAINEN SEURAKUNTAYHTYMÄ**

Lähimmäisen auttaminen eli kirkon diakoniatyö perustuu kristilliseen rakkauteen. Diakonia on ihmisten palvelua – käden ojentamista ihmiseltä ihmiselle.

Seurakunnan diakoniatyö antaa hengellistä, henkistä ja aineellista apua. Se on rinnalla kulkemista niin iloissa kuin suruissakin. Tavoitteena on ihmisten kokonaisvaltainen ja luottamuksellinen kohtaaminen.

#### **TAMPEREEN ETELÄINEN SEURAKUNTA**

[https://tamperenseurakunnat.fi/tukea\\_ja\\_apua/diakonista\\_tukea/etelainen\\_seurakunta](https://tamperenseurakunnat.fi/tukea_ja_apua/diakonista_tukea/etelainen_seurakunta)

Diakonian päivystyspuhelin maanantaista perjantaihin klo 9–12 p. 040 804 8414.

#### **TAMPEREEN HARJUN SEURAKUNTA**

[https://tamperenseurakunnat.fi/tukea\\_ja\\_apua/diakonista\\_tukea/harjun\\_seurakunta](https://tamperenseurakunnat.fi/tukea_ja_apua/diakonista_tukea/harjun_seurakunta)

Diakoniatyöntekijät tavoittaa ma-to klo 10-12 puh. 050 4660 699.

#### **TAMPEREEN MESSUKYLÄN SEURAKUNTA**

[https://tamperenseurakunnat.fi/tukea\\_ja\\_apua/diakonista\\_tukea/messukylan\\_seurakunta](https://tamperenseurakunnat.fi/tukea_ja_apua/diakonista_tukea/messukylan_seurakunta)

Diakoniatyöntekijän tavoittaa arkisin klo 12-14 p. 040 804 8625.

#### TAMPEREEN TUOMIOKIRKKOSEURAKUNTA

[https://tampereenseurakunnat.fi/tukea\\_ja\\_apua/diakonista\\_tukea/tuomiokirkkoseurakunta](https://tampereenseurakunnat.fi/tukea_ja_apua/diakonista_tukea/tuomiokirkkoseurakunta)

Diakonian puhelin ma - to klo 10–12 puh. 040 804 9999

#### TAMMERFORS SVENSKA FÖRSAMLING

[https://tampereenseurakunnat.fi/seurakunnat/svenska\\_forsamlingen](https://tampereenseurakunnat.fi/seurakunnat/svenska_forsamlingen)

#### VELKANEUVONTA

#### TAMPEREEN KAUPUNGIN TALOUS- JA VELKANEUVONTA

<http://www.tampere.fi/sosiaali-ja-terveyspalvelut/sosiaalinen-tuki-ja-toimeentulo/talous-ja-velkaneuvonta.html>

velkaneuvonta@tampere.fi

P. 03 5656 6972, ajanvaraus ma - to klo 9.30 - 11.30 ja klo 13 - 14

puhelin 03 5656 6972, puhelinneuvonta ma - to klo 13 - 14

Puutarhakatu 6 H, 33210 Tampere

Talous- ja velkaneuvonnan chat palvelee tällä sivulla ma - to klo 13 – 14.00

#### TAKUUSÄÄTIÖ

<http://www.takuusaatio.fi/takuusaatio/tietoa-meista>

Tampereen evankelisluterilaisella seurakuntayhtymällä on vapaaehtoista raha-asiainneuvontaa, jos raha-asiasi ovat sekaisin ja kaipaat niiden järjestämisessä neuvoja. Ole yhteydessä lähikirkkosi diakoniatyöntekijään, hän ohjaa sinut eteenpäin.

#### PELASTUSARMEIJA

<https://www.pelastusarmeija.fi/paikkakunnat/tampere/sosiaalinen-apu>

Avustustapaamiseen tulee varata aika sosiaaliohjaajalta numerosta 044 7577 941.

Soittoaika on viikoittain ma-ti klo 09.00 - 10.00.

[avustus.tampere@pelastusarmeija.fi](mailto:avustus.tampere@pelastusarmeija.fi)

## RUOKA-APU, MAKSUTTOMAT/ EDULLISET RUOKAILUT

### TAMPEREEN SEURAKUNTIEN DIAKONIA TYÖTTÖMIEN JA PIENITULOISTEN RUOKAILUT

Alennettu hinta on työttömille ja pieneläkeläisille. Ota mukaan todiste työttömyydestä tai eläkkeestä. Ensimmäinen hinta on työttömien hinta ja toinen muiden ruokailijoiden hinta.

- Kahvila Muki Hervannan kirkko, Lindforsinkatu 7, arkisin klo 11.00 -14.00, edullisesti kahvia ja leivonnaisia.
- Kantapöytä Hervannan kirkko, Lindforsinkatu 7, tiistai ja keskiviikko klo 11–13.00, ruuan hinta 4 euroa, ja torstaisin ruoka klo 11–13.00 Hinta 2 euroa.
- Kalevan kirkko, Liisanpuisto 1, torstai klo 11–12.30 hinta 2 €, hartaus klo 11.45 salissa 10. Tiedustelut Jukka Kuusisto p. 050 5374 732 tai Kaisu-Leena Taulu p. 050 554 2428
- Puhtitupa - kaikille, joilla on aikaa. Kaukajärven seurakuntakoti, Keskisenkatu 20, kerran kuukaudessa 6.2., 6.3., 3.4. ja 8.5. klo 10.30-12.00. Päivänsana, ruokarukous ja lounas klo 11, hinta 1€, santsi 50 snt. Lounaan jälkeen tietovisa tai yhteinen keskustelunaihe.
- Linnainmaan seurakuntakeskus, Korpikodinkatu 2, keskiviikko klo 11.30 - 12.30. Ruokatunti on kaikille avoin lounasruokailu hintaan 2 euroa.
- Aamupala Tesoman kirkko, Tesomankuja 11 keskiviikkoisin klo 9.30–11. Hinta 0,5e ja 2e.
- Tesoman työttömienruokailut maanantai ja torstai klo 12-13. Hinta 4e ja työttömät 2e.
- Hallilan Turinat Hallilan seurakuntakoti, Männikönkatu 2, parillisten viikkojen keskiviikkona klo 10.00–12.00.

Kevätkausi päättyy 16.5., ja jatkamme taas elokuussa. Tarjolla on maksuton aamupala, keskustelua ja hartaus.

### RUOKA-AVUN HAKEMINEN / RUOKANYSSÉ

Kun tarvitset ruoka-apua, ota yhteys oman asuinalueesi seurakuntasi diakoniatyöntekijään joko soittamalla tai käymällä vastaanotoilla. Vastaanotolta saat lupalapun nysseautoon. Apua saadakseen ei tarvitse olla seurakunnan jäsen.

### Tampereen Eteläinen seurakunta

[https://tampereenseurakunnat.fi/seurakunnat/etelainen\\_seurakunta/kotiseurakunta/tukea\\_ja\\_apua](https://tampereenseurakunnat.fi/seurakunnat/etelainen_seurakunta/kotiseurakunta/tukea_ja_apua)

### **Tampereen Harjun seurakunta**

[https://tampereenseurakunnat.fi/seurakunnat/harjun\\_seurakunta/kotiseurakunta/tukea\\_ja\\_apua](https://tampereenseurakunnat.fi/seurakunnat/harjun_seurakunta/kotiseurakunta/tukea_ja_apua)

### **Tampereen Messukylän seurakunta**

[https://tampereenseurakunnat.fi/seurakunnat/messukylan\\_seurakunta/tukea\\_ja\\_apua/diakoniatyontekijat](https://tampereenseurakunnat.fi/seurakunnat/messukylan_seurakunta/tukea_ja_apua/diakoniatyontekijat)

### **Tampereen Tuomiokirkkoseurakunta**

[https://tampereenseurakunnat.fi/seurakunnat/tuomiokirkkoseurakunta/kotiseurakunta/diakonia\\_tukea\\_ja\\_apua](https://tampereenseurakunnat.fi/seurakunnat/tuomiokirkkoseurakunta/kotiseurakunta/diakonia_tukea_ja_apua)

### **Tammerfors svenska församling**

Hjälp och stöd till dig på svenska. Ring diakonen Essi 050 527 2290 om du vill träffas så kommer vi överens om tid och plats.

### **PELASTUSARMEIJA**

<https://www.pelastusarmeija.fi/paikkakunnat/tampere/sosiaalinen-apu>

### **VAPAAKIRKKO/VIADIA**

<http://www.viadia.fi/pirkanmaa/185-2/>

Tarjoamme hyvää soppaa ja seuraa parittomien viikkojen tiistaisin klo 11-13 Tampereen Vapaakirkkoseurakunnan tiloissa osoitteessa Puutarhakuja 17, Tampere.

Kaikki ovat tervetulleita kahvittelemaan, seurustelemaan ja laulamaan kanssamme.

Kotiin viemisiksi lahjoituksena tullutta leipää tilanteen mukaan.

### **BAPTISTIKIRKKO**

<http://baptisti.fi/tampere/>

### **JESUS-CAFE**

<http://www.jeesuscafe.fi/>

Toimintakeskus Tampereen Pyynekillä Ilomäentie 5.

Avoinna: ma, ke, pe klo 10:00-15:00. Klo 10:00-12:00 kahvia ja mukavaa juttuseuraa, klo 12:00-13:00 ruokailu, 13:00-14:00 hengellinen osuus, jossa elävää musiikkia ja Jumalan sanaa. Klo 14:00 jälkeen saat ruokakassin mukaasi. Kaikki toimintakeskuksen palvelut ovat vähävaraisille maksuttomia.

Jeesuksen siipien suojista toimintaamme harjoitamme. Emme kuulu minkään kirkon alaisuuteen tai herätysliikkeeseen. Emme ole sitoutuneet mihinkään "oppiin" tai oikeastaan mihinkään muuhun kuin Jumalan Sanaan ja Jeesukseen Kristukseen vapahtajanamme. Olemme pääosin entisiä päihderiippuvaisia ja entisiä linnakundeja ja väärintekijöitä. Armosta olemme saaneet uuden mahdollisuuden.

Toimintamme on samankaltaista kuin Veikko ja Lahja Hurstin laupeudentyö Helsingissä. Meillä on 3 palkattua työntekijää, aina muutamia työkokeilussa ja reilut 20 vapaaehtoistyöntekijää. Toimintamme rahoitamme muutto- ja varamiespalvelulla. Työhön hakeutunu ihmisiä, jotka haluavat muutoksen elämäänsä.

## TAMPEREEN KATULÄHETYS RY

### HUOLTSU

HUOLTSU - Päihtyneiden päivätoimintakeskus Tampereen valtatie 23, 33100 TAMPERE

Tarkoitettu syrjäytyneille tai syrjäytymisvaarassa oleville yli 18-vuotiaille päihteiden ongelmakäyttäjille. Palvelun tavoitteena on mahdollistaa osallisuuden ja hyväksytyksi tulemisen kokemus. Huoltsu on matalan kynnyksen paikka. Asiakkaat voivat olla siellä päihtyneinä, mutta päihteiden käyttö sisätiloissa on kielletty. Palveluun voi tulla anonyyminä.

Huoltsu on avoinna maanantaista perjantaihin kello 13-19.

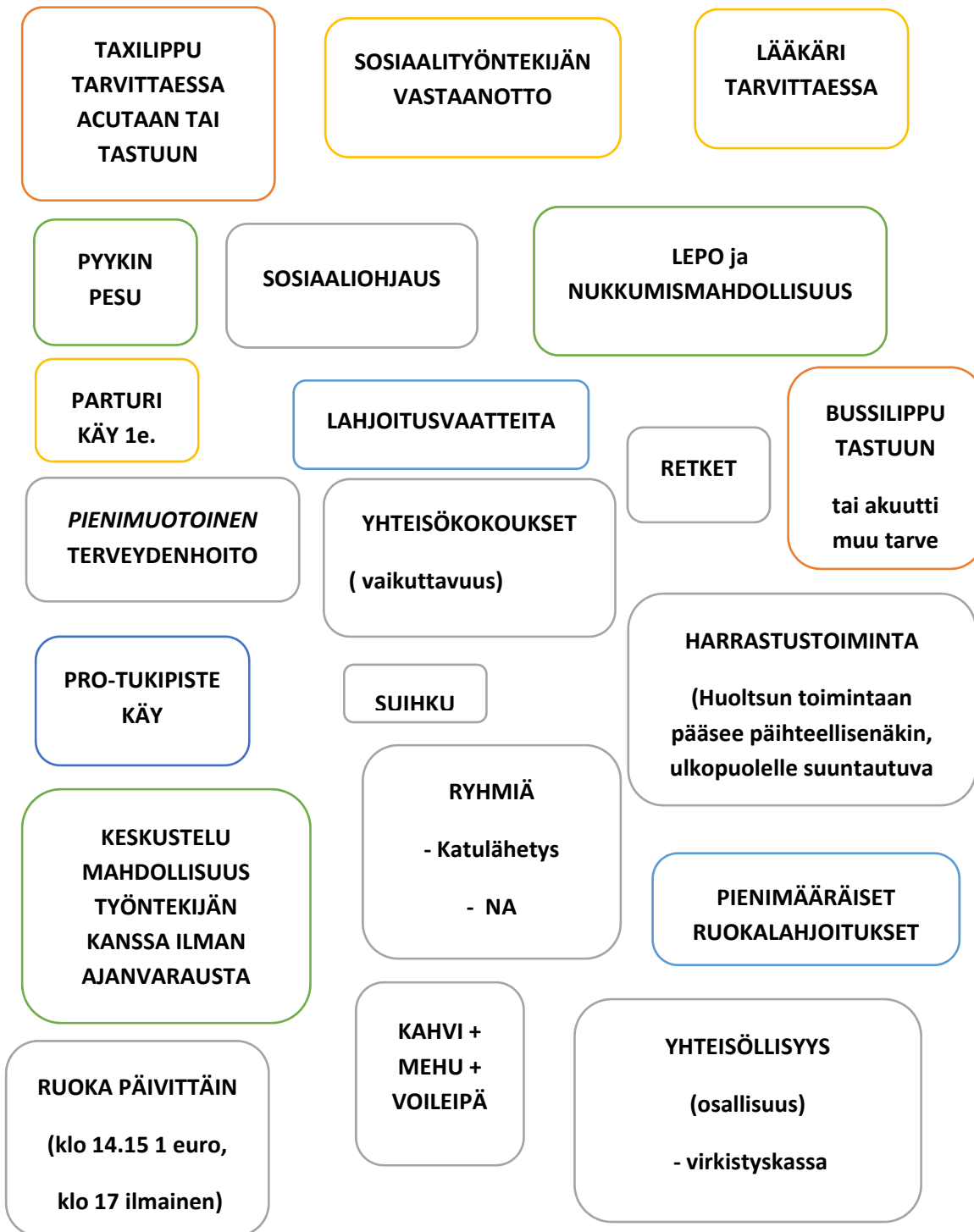
- Päivätoimintakeskuksessa voi
  - ruokailla klo 14.15-15 1€ hinnalla
  - juoda kahvia
  - peseytyä, vaihtaa vaatteet
  - levätä ja nukkua
  - pestä ja kuivata pyykkiä
  - saada terveysterveysta ja sosiaalipalveluihin ohjausta
  - saada pienimuotoisia hoidollisia toimenpiteitä

Huoltsulla järjestetään virike- ja ryhmätoimintaa eri yhteistyötasojen kanssa. Asiakkaiden ja henkilökunnan yhteistyöhön sisällytetään viikoittaiset yhteisökokoukset. Asiakkaat voivat tulla suoraan kadulta Huoltsulle. Lisäksi tehdään yhteistyötä poliisin sekä päihde- ja mielenterveysjärjestöjen kanssa.

Henkilökunta:

- Johtava ohjaaja Ruut Hiekkänen p.040 8063 625
- Ohjaaja Hanna Kangas p. 040 8063 626
- Lähihoitaja Sari Nieminen p.040 8063 627
- Lähihoitaja Matti Lind p. 040 8063628
- Lähihoitaja Jussi Erkkilä p. 040 6618 820

# Huoltsun palvelutarjotin



## HENKILÖKUNTA:

Johtava ohjaaja 040 806 3625

Sosiaalihoaja 040 806 36 26

Lähihoitajat 040 806 3627, 040 806 3628

## PÄIHTEIDEN PÄIVÄTOIMINTAKESKUS

Tampereen valtatie 23

Tampereen kaupunki/Päihde- ja

mielenterveystyö

Avoimna ma-pe klo 13-19



## TERVEYS JA MIELENTERVEYS

Päivystykset

Hoitopaikat

### MIELENTERVEYSOMAISET PIRKANMAA – FINFAMI RY

on vuonna 1988 perustettu sosiaali- ja terveysalan yhdistys, jonka toimialue on Pirkanmaa. Yhdistyksen toiminnan tarkoituksena on edistää omaisen selviytymistä ja hyvinvointia, kun hänen perheenjäsenellään, sukulaisellaan, ystävällään tai muulla läheisellään on mielenterveys- tai mielenterveys- ja päihdeongelmia. Omaisella tarkoitamme kaikenikäisiä henkilöitä, joiden läheisellä on mielenterveys- ja/tai päihdeongelmia. Usein myös omainen itse on masentunut.

Mielenterveysongelma voi olla ahdistuneisuutta, paniikkioireita, sosiaalisten tilanteiden pelkoa tai masennusta. Läheisellä voi olla myös jokin muu mielenterveyden häiriö.

Asiakkaita ohjautuu toimintaamme muun muassa sosiaalitoimen, perhepalvelujen, mielenterveyspalveluiden ja päihdetoimijoiden kautta.

Meiltä voi varata maksuttoman henkilökohtaisen keskusteluajan. Järjestämme luentoja, keskusteluryhmiä, kursseja ja tuettuja lomia. Emme edellytä diagnoosia, lähetettä, emmekä yhdistyksen jäsenyyttä. Vain huoli läheisen mielenterveydestä tai päihteiden käytöstä riittää, niin meihin voi ottaa yhteyttä. Toiminta on suurimmaksi osaksi maksutonta.

Järjestämme sosiaali- ja terveysalan ammattilaisille koulutuksia vuosittain. Yhdistykseen voi tulla tutustumaan tai voimme tulla kertomaan työpaikkanne henkilökunnalle yhdistyksen toiminnasta ja siitä, millaista tukea voimme tarjota asiakkailleen. Meiltä voi tilata aiheeseen liittyviä painotuotteita; muun muassa lapsille suunnattuja kuvakirjoja psyykkisistä sairauksista.

Mielenterveysomaiset Pirkanmaa FinFami ry

Hämeenkatu 25 A 3. krs.  
33200 Tampere  
p. 040 722 4292  
[omaisneuvonta@finfamipirkanmaa.fi](mailto:omaisneuvonta@finfamipirkanmaa.fi)

#### TAMPEREEN SEURAKUNTIEN PERHENEUVONTA

Ihmissuhteissa ei ole aina helppoa. Toisinaan tuntuu siltä kuin elämä pettäisi. Joskus kriisit yllättävät voimakkuudellaan. Näissä tilanteissa tunnemme usein riittämättömyyttä ja voimattomuutta.

Perheasiain neuvottelukeskukseen voit tulla yksin, yhdessä puolison kanssa tai perheenä.

Perheneuvonta on Tampereen seurakuntayhtymän ja Tampereen ympäristöseurakuntien ylläpitämää ja kustantamaa palvelua ja on kaikille asiakkaille maksutonta ja luottamuksellista. Perheneuvonta palvelee Tampereelta ja Pirkanmaan talousalueelta tulevia ihmisiä.

Ota yhteyttä, kun:

- parisuhteessa on esim. ristiriitoja, eron uhkaa, väkivaltaa, hyväksikäyttöä, mustasukkaisuutta, pettämistä
- perheenjäsenten väliset suhteet ovat tulehtuneet ja riidat raastavat perhettä tai parisuhdetta
- tarvitset tukea kasvatuspulmissa tai erimielisyyksissä
- tarvitset tukea erosta selviytymiseen
- haluat apua kriisitilanteessa

Perheneuvonta antaa ammatillista keskusteluapua parisuhteen, perheen tai muun henkilökohtaisen elämän kysymyksissä.

Asiakkaaksi ilmoittaudutaan ensisijaisesti puhelimitse.

Yhteydenotot p. 040 8048 100 ma-pe klo 9—11 sekä ma ja ke klo 13—15.

Vastaanotot ovat arkisin klo 8 - 16 välillä.

Ilmoittautuessasi sinun olisi hyvä kuvata lyhyesti tilannettasi ja kertoa:

Keitä on tulossa neuvotteluun

Keitä perheeseen kuuluu

Jos perheeseen kuuluu lapsia, minkä ikäisiä he ovat

Osoitteesi, puhelinnumerosi ja sähköpostiosoitteesi

Mistä muualta olette hakeneet apua

Jonotusaika vaihtelee, mutta on yleensä muutamasta viikosta useampaan kuukauteen.

Perheneuvonnan käyntiosoite on Hämeenkatu 28, 4. kerros.

<https://tampereenseurakunnat.fi/palveluja/perheneuvonta>

#### TAMPEREEN MIELENTERVEYSSEURA KRIISIKESKUS OSVIITTA

<http://www.mielenterveysseurat.fi/tampere/kriisikeskus/>

Kriisikeskus Osviitta on Tampereen mielenterveysseuran toimintaa.

Voit varata maksuttoman ajan käynnille numerosta 0400-734 793.

Osoitteemme on Sorinkatu 4 c, 2 krs. Osviitta on auki Ma-to klo 9-20 ja Pe klo 9-17.

#### RIIPPUVUUSONGELMAT

#### PÄIHDE

---

#### BREIKKI - PÄIHDEPALVELUYKSIKKÖ

##### Yhteystiedot:

Päihdepalveluyksikkö Breikin osoite: Hatanpään valtatie 34 A/B 3.krs, puh. 050 437 2354. Breikki on avoinna asiakkaille arkisin klo 8.30–15.

Tarjoaa yksilöllisiä avohoidon palveluita huumeiden käyttäjille. Päihdepalveluyksikkö Hämeenpuisto on tarkoitettu täysi-ikäisille tamperelaisille. Yksikkö on auki arkisin ja sinne voi tulla ilman lähetettä. Palvelut ovat asiakkaalle maksuttomia.

Perustamme palvelumme yksilöllisiin hoitosuhteisiin antamalla samalla arvoa yhteisöllisille menetelmille. Päihdepalvelumme sisältää niin anonyymit haittoja vähentävät palvelut kuin intensiiviset kuntoutumista edistävät hoitosuhteet.

##### Palvelumme sisältävät:

- hoidontarpeen arvioinnin
- palveluohjauksen
- terveysneuvonnan
- lääkäripalvelut
- opioidikorvaushoidon
- sosiaalisen tuen
- yhteisö- ja ryhmätoiminnan
- vertais- ja työtoiminnan

## Breikki - Päihdepalveluyksikkö

- arvostaa asiakkaan asiantuntijuutta ja kutsuu hänet mukaan myös palveluiden suunnitteluun, toteuttamiseen, arviointiin ja kehittämiseen.
- Haluamme asiakkaamme osalliseksi oman hoitonsa suunnitteluun. Jokaisella asiakkaalla on oma yksilöllisesti suunniteltu hoitopolku ja oma työntekijä.
- Hämeenpuiston päihdepalveluyksikkö on samalla yhteisö, jossa rakentuva luottamus tukee kuntoutumista. Sen työyhteisö on laajempi kuin ammattilaisten piiri.
- Kutsumme ammattilaisten rinnalle palvelua tuottamaan asiakkaan itsensä ohella vertaisia, vapaaehtoisia, omaisia, läheisiä ja opiskelijoita.

---

## DIAKONISSALAITOKSEN HOIVA

---

## JEESI TAMPEREEN HUUMEHOIDON AVOPALVELUT

Jeesi on tamperelaisille ja orivesiläisille huumeita käyttäville ihmisille sekä heidän läheisilleen tarkoitettu avohoitopalvelu. Palvelu on maksuton eikä lähetettä tarvita.

- Jos sinua askarruttaa huumeiden käyttösi tai läheisesi huumeiden käyttö ja haluat puhua asiasta
- käytät huumeita ja haluat päästä hoitoon, joko vieroitushoitoon tai korvaushoitoon
- käytät huumeita, ja haluat löytää jotakin mielekästä tekemistä päiviisi
- sinua kiinnostaa osallistua vertaistoimintaan
- käytät suonensisäisesti huumeita ja haluat huolehtia terveydestäsi sekä torjua tartuntatauteja
- palvelu on maksuton ja tarkoitettu tamperelaisille ja orivesiläisille

Jeesissä sinulla on mahdollisuus tukikeskusteluihin, lääkäripalveluihin ja halutessasi hoidon tarpeen arviointiin.

Hoidon tarpeen arvio tehdään, jos haluat vieroitushoitoon tai korvaushoitoon. Vieroitushoitoon haluavalle tehdään palvelupyynnön, joka lähetetään sosiaalityöntekijälle. Jeesin lääkäri voi myös lääketieteellisin perustein ohjata vieroitushoitoon. Korvaushoitoarvion jälkeen Jeesin lääkäri tekee lähetteen Tampereen kaupungille, jossa päätös korvaushoidosta tehdään.

Korvaushoitopäätöksen saanut henkilö saa Jeesistä korvaushoitolääkkeen ja psykososiaalisen hoidon. Jeesissä on ammattitaitoinen henkilökunta, sairaanhoitajia, sosiaaliohjaajia ja psykiatrin erikoislääkäriä.

Jeesissä on yhteisöllistä toimintaa, jota ohjaavat koulutetut yhteistyöntekijät. Ryhmien suunnitteluun ja toiminnan kehittämiseen osallistuvat myös Jeesin asiakkaat. Vertaiskoulutusta järjestetään kaikille vertaistyöstä kiinnostuneille.

Kokemusasiantuntajakoulutukset pyörivät OK-hankkeen tukemana. OK-hanke eli opioidiriippuvaisten korvaushoidossa olevien osallistamishanke toimii Jeesin yhteydessä.

Jeesissä työskentelee kaksi etsivän työn tekijää, joiden kohderyhmänä on palvelujen ulkopuolella olevat nuoret.

---

#### JEESIN TERVEYS- JA SOSIAALINEUVONTA (NERVI)

Jeesistä saat myös terveysneuvonnan palvelut (aikaisemmin Nervin nimellä). Jeesi on suonensisäisesti huumeita käyttävien palvelupiste, jossa voi vaihtaa pistosvälineitä. Mukaan saa päivystyspakkauksen, jos vaihdettavia ei ole. Jeesissä tehdään hiv- ja hepatiittitestejä, klamydia-, tippuri- ja raskaustestejä sekä annetaan hepatiittirokotteita. Jeesissä myös ohjataan etuuksien hakemisessa ja tuetaan asioinnissa esimerkiksi sosiaalitoimen kanssa.

Puhelinpäivystys ja ajanvaraukset ma - ke ja pe klo 13 - 15.45  
puhelin 040 136 8739

Asiointi ilman ajanvarausta ma-ke ja pe klo 13 - 15.45  
Avohoidon käynnit 7.30 - 15.45

Osoite Sumeliuksenkatu 13 A 2. krs

Terveysneuvonta  
ma, ke ja pe klo 12.30 – 15.30  
Hammareninkatu 10 (Nervi)

Yhteisötoiminta: Kumppanuustalo Artteli klo 8 – 16  
puhelin 044 2754759  
Salhojankatu 42, sisäpiha

Etsivä huumetyö Ehta  
puhelimet 040 1368750 ja 046 9221926

OK-hanke  
hanketyöntekijä 040 1368727

---

#### MITEN HAKEUDUN?

Jeesi toimii matalan kynnyksen periaatteella eli et tarvitse lähetettä etkä välttämättä ajanvaraustakaan. Jos varaat ajan, varmistat että saat kahden työntekijän arvion tilanteestasi.

Terveysneuvontaan voi tulla aukioloaikoina suoraan kadulta. Terveysneuvonta on anonyymiä ja maksutonta.

Etsivän huumetyön tekijöille voit soittaa suoraan, jos olet alle 29-vuotias ja palvelujen ulkopuolella.

---

#### MITÄ HOIDOSSA TAVOITELLAAN?

Hoidossa tavoitellaan asiakkaan elämänlaadun kohenemistä ja terveydentilan paranemista asiakkaan antamista lähtökohdista.

Hoidossa tavoitellaan päihteettömyyttä silloin kun se on asiakkaan tavoite, mutta hoitoon voi tulla myös ilman päihteettömyyden tavoitetta.

Terveysneuvonnan tavoitteena on vähentää huumeiden käyttöön liittyviä haittoja ja ehkäistä suonensisäisten huumeiden käytön välityksellä leviäviä tartuntatauteja.

Asiakas voidaan ohjata vieroitukseen, kuntoutukseen, korvaushoittoon tai erikoislääkäripalveluihin. Asiakkaalle tehdään yksilöllinen suunnitelma päihteettömyyden tukemiseen. Asiakkaita autetaan arjen hallintaan liittyvissä asioissa.

---

#### HUUMEHOIDON AVOPALVELUT JEESI/YHTEISÖTOIMINTA SILTAVALMENNUS

Tampereen huumehoidon avopalvelut Jeesi tarjoaa tamperelaisille monipuolisia päihdehoidon avopalveluja, joista yksi toimintamuoto on yhteisötoiminta. Tämä matalan kynnyksen yhteisötoiminta on tarkoitettu asiakkaille, joilla on ollut tai on tällä hetkellä huumeiden käyttöön liittyviä ongelmia ja jotka haluavat jotain tekemistä päiviinsä. Toimintaan osallistutaan vapaamuotoisesti oman kiinnostuksen mukaan.

Sini Salminen, yhteisötoiminnan ohjaaja p: 044 275 4759

Tero Hohenthal, yhteisötoiminnan ohjaaja p: 050 911 8232

---

#### YHTEISÖHOIDOLLINEN PÄIHDEKUNTOUTUS / KUNTOUTUSSILTA SILTAVALMENNUS

KuntoutusSilta tarjoaa yhteisöllistä psykososiaalista päihdekuntoutusta, aikuisille asiakkaille ympäri Suomen. Kuntoutus on avokuntoutusta ja sen maksaa Rikosseuraamuslaitos ja/tai asiakkaan kotikunta. Kuntoutuksen kesto suunnitellaan yksilöllisesti, se voi kestää 1-6 kuukautta.

Reijo Kypärä, vastaava ohjaaja p. 040 843 1241

Krista Keloniemi, ohjaaja p. 044 062 4001

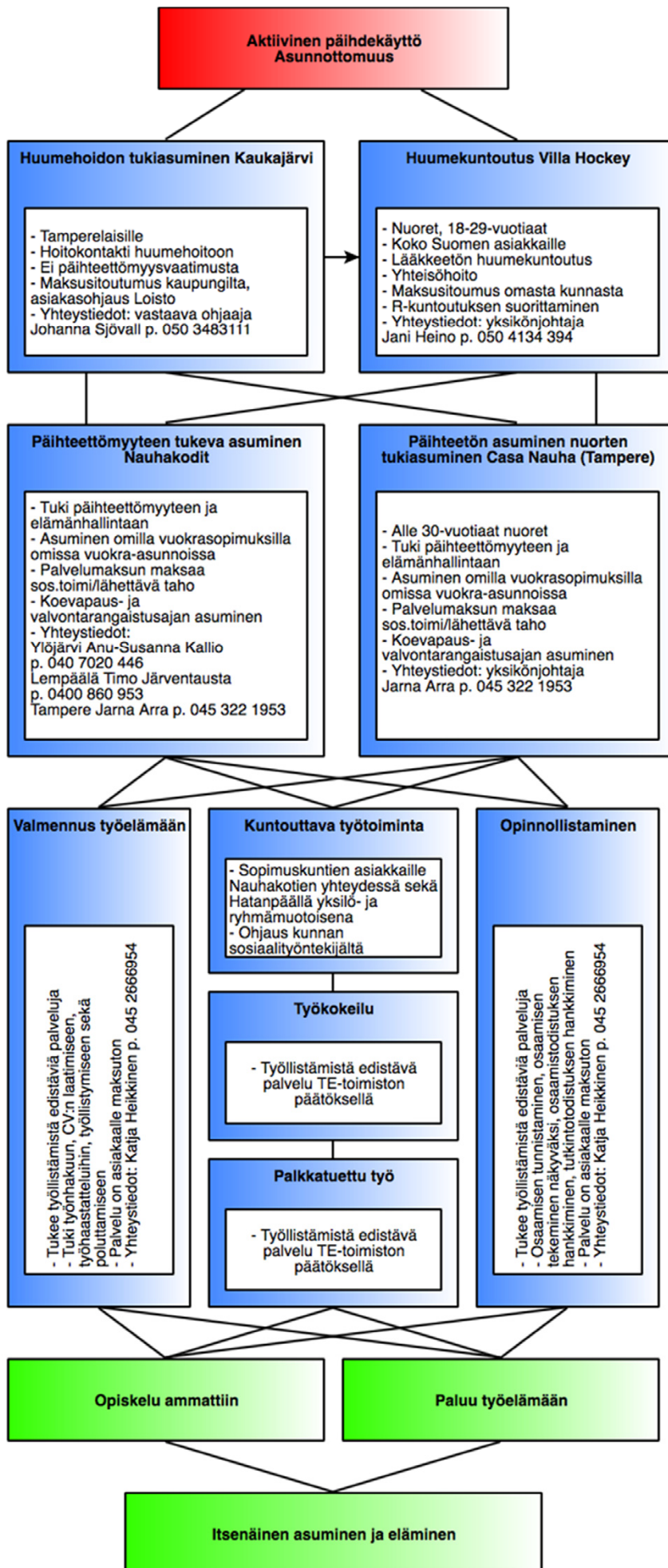
Nauha ry on vuonna 1961 perustettu seutukunnallinen yhdistys, jonka tavoitteena on tuottaa parhaat mahdolliset ratkaisut asiakkaille erilaisiin elämäntilanteisiin. Vuonna 2016 Nauha ry:n hallitus päätti perustaa Abnoy Oy:n tuottamaan asumispalvelut, jotka noudattavat edelleen Nauha ry:n arvoja; uuden mahdollisuuden antamista, ammatillisuutta, yhteisöllisyyttä ja arvostusta ihmisyyttä kohtaan.

Nauha ry:n ja Abnoy Oy:n tuottamien palvelujen kohderyhmänä ovat tukea tarvitsevat ihmiset. Erityisesti palveluja on kohdennettu päihde- ja mielenterveyskuntoutujille, nuorille, asunnottomille, pitkäaikaistyöttömille sekä maahanmuuttajille. Kuvatussa asiakkaiden polutuksen kaaviossa esitellään tarkemmin eri suunnattuja palveluja ja huomionarvoista on, että Nauha ry:n ja Abnoy Oy:n palveluihin voi tulla polun missä tahansa vaiheessa. Tavoitteenamme on kuitenkin luoda mahdollisimman pitkiä asiakaspolkuja ja näin turvata asiakkaan kuntoutuminen.

Teemme tiivistä yhteistyötä eri tahojen kanssa, kuten kuntien sosiaalityö, TE-toimistot, muut alan organisaatiot, koulut ja koulutuskuntayhtymät sekä RISE. Lisäksi meillä on yritys yhteistyökumppaneina lähes 350 eri toimijaa Pirkanmaalta.

Nauha ry:n ja Abnoy Oy:n palveluihin hakeudutaan useimmiten oman sosiaalityöntekijän kautta, mutta myös suoraan asumispalveluihin voi olla yhteydessä ja pyytää ohjausta asiakkaaksi hakeutumiseen. Työllistämistä edistäviin palveluihin ohjaututaan usein joko ottamalla itse yhteyttä Nauha ry:n tai Abnoy Oy:n toimipisteisiin, TE-toimiston ohjauksella tai sosiaalityöntekijän ohjauksella.

Kaikki palvelumme ovat asiakkaalle maksuttomia ja esimerkiksi asumispalveluista asiakkaan maksettavaksi jää normaalit asumiskustannukset, joihin voi hakea yleistä asumistukea Kelalta. Ohjaava taho (esim. sosiaalitoimi) maksaa asumispalveluista tukiasumisen maksun maksusitoumuksella.





## RUOKA

---

### MYLLYHOITOYHDISTYS RY: RUOKA JA RIIPPUVUUS -PROJEKTI

Myllyhoitoyhdistys ry:n Ruoka ja riippuvuus -projektin tavoitteena on lisätä tietoisuutta ruokaan ja syömiseen liittyvästä riippuvuudesta ja auttaa ongelman kohdanneita. Järjestämme avoimia luentoja, työpajoja, puhelintunnit kaksi kertaa viikossa, vertaistukiviikonloppuja ja muita tapahtumia. Lisäksi meillä on Facebookissa toimiva suljettu ja salainen keskusteluryhmä. Keskusteluryhmään pääsee mukaan laittamalla viestin ruokariippuvuus@myllyhoito.fi.

Jos syömisestä on muuttunut hallitsemattomaksi tai olet huolissasi läheisesi syömiskäyttäytymisestä, tarjoamme tietoa ja tukea.

Kaikki tapahtumamme ovat päihdeettömiä.

Projekti on STEA:n (ent. RAY) rahoittama, joten kaikki tarjoamamme palvelut ovat maksuttomia.

Lisätietoja: Projektipäällikkö Sanna Runsala puh: 0400 438 122  
sanna.runsala@myllyhoito.fi

## PELI

---

### AVOMINNE

<http://avominne.fi/tampere/>

Tampereen toimipiste on tarkoitettu omasta kodista käsin hoidossa käyville päihde- ja peliriippuvaisille sekä läheisille. Iltaisin annettava avohoito sopii hyvin työelämässä oleville. Pääset seuraavista linkeistä tutustumaan Päihdehoito-ohjelmaan ja Läheishoitoon. Työhyvinvointipalveluista Pirkanmaalla vastaa Iiris Markkanen.

Ota meihin yhteyttä:

Päihdeohjaaja: Samuli Hentunen

Työhyvinvointipalvelut: Iiris Markkanen

Läheisohjaaja: Tuula Kiiskinen

Hallinto/ koulutus: Mika Arramies

Osoite: Pispankatu 1-3 (Käynti takapihan puolelta) 33240 Tampere

---

## PELIRAJAT 'ON-VERTAISRYHMÄT

<http://pelirajaton.fi/vertaistuki/ryhmat/>

Suljettuja pienryhmiä, joihin otetaan maksimissaan 10 osallistujaa. Ne kokoontuvat lähtökohtaisesti kerran viikossa 2 tuntia kerrallaan yhteensä 10–12 kertaa.

Ryhmissä pääset keskustelemaan omasta elämäntilanteestasi ja ongelmallisesti pelaavien ryhmissä pääset etsimään yhdessä muiden kanssa uutta tekemistä pelaamisen tilalle. Asetat itse tavoitteesi ja pääset vaikuttamaan myös käsiteltäviin asioihin ja sisältöihin. Ryhmien malliohjelmat sisältävät vertaiskeskustelua eri teemoista, harjoitusten tekemistä sekä työvälaineiden hyödyntämistä.

Vertaisryhmät ovat luottamuksellisia ja vaitiolosääntöä kunnioitetaan. Ryhmä on sinulle maksuton.

Ryhmiä ohjaavat vapaaehtoiset vertaisohjaajat, joilla on omakohtainen kokemus ongelmallisesta rahapelaamisesta, peliriippuvuudesta tai läheisenä elämisestä. Ohjaaminen perustuu vapaaehtoisuuteen eikä siitä makseta palkkiota.

## SEKSI

---

### TAMPEREEN SAA RYHMÄ

<http://seksiriippuvuus.fi/tervetuloa-kokoukseen>

Suljettu kahdentoista askeleen vertaistukiryhmä seksiriippuvaiseksi itsensä kokeville tai itseään epäileville miehille.

Ryhmä kokoontuu maanantaisin 18.00–20.00.

Osoite on Satakunnankatu 34, 33210 Tampere (sisäänkäynti Mustalahdenkadun puolelta)

## VERTAISTUKI JA AUTTAVAT PUHELIMET

**Valtakunnalliset neuvontapuhelimet**

## MYRKYTYSTIETOKESKUS

<http://www.hus.fi/sairaanhoito/sairaanhoitopalvelut/myrkytystietokeskus/Sivut/default.aspx>

Avoinna 24 t / vrk

09 471 977

tai 09 4711 (vaihde)

#### RIKOSUHRIPÄIVYSTYS AUTTAVA PUHELIN 116 006

<http://www.riku.fi/fi/palvelut/auttava+puhelin+116+006/>

Auttava puhelin päivystää ma–ti klo 13–21 ja ke–pe klo 17–21. Se tarjoaa rikoksen uhrille mahdollisuuden keskustella henkilön kanssa, joka ymmärtää mitä rikoksen kohteeksi joutuminen voi merkitä. Soittaminen on maksutonta ja puhelimeen voi soittaa myös nimettömänä.

Puhelimeen vastaavat tehtävään valitut ja koulutetut vapaaehtoiset puhelinpäivystäjät. He kuuntelevat, keskustelevat ja ohjaavat tarvittaessa edelleen. Auttavan puhelimen vastaajaan voi myös jättää omat yhteystiedot, jolloin tiedot välitetään lähimpään Rikosuhripäivystyksen palvelupisteeseen. Työntekijä ottaa soittajaan yhteyttä viiden arkipäivän sisällä.

#### KIRKON PALVELEVA PUHELIMEN VERKKOPALVELU JA PALVELEVA PUHELIN

Palvelevan puhelimen verkkopalvelu Palveleva netti on avuksi joka päivä osoitteessa [www.verkkoauttaminen.fi](http://www.verkkoauttaminen.fi) tai <http://www.kirkonkeskusteluapua.fi/>. Nimettömänä käytävissä keskusteluissa on käsitelty esimerkiksi ihmissuhteita ja hengellisiä kysymyksiä.

Palveleva puhelin p. 0400 22 11 80

Auttava puhelin on avoinna joka ilta klo 18 alkaen.

Pe ja la öinä -03 saakka, muina päivinä klo 01 saakka.

Operaattori veloittaa puhelusta liittymäsopimuksesi mukaisen hinnan (pvm/mpm).

#### PÄIVYSTÄVÄ PAPPI TAMPEREELLA

Tampereen seurakuntien päivystävän papin saa kiinni arkisin kello 9-16 numerosta 040 804 8005 (päivystyksessä on kesätauko kesäkuun alusta elokuun puoliväliin).

Tampereen seurakuntien pappi päivystää päivystää Aleksanterin kirkossa maanantaista perjantaihin klo 16-18.

Tampereen seurakuntien pappeja voi tavata myös työpaikalla, sairaalassa, oppilaitoksessa. Papeilla on pitkä ja perusteellinen koulutus ihmisten kuuntelemisessa ja auttamisessa. Monilla heistä on myös kokemusta kohtaamisesta ja siitä, minkälaisen asioiden kanssa ihmiset usein painiskelevat.

Ole yhteydessä oman asuinalueesi seurakunnan diakoniatyöhön riippumatta siitä, oletko seurakunnan jäsen.

### **Tampereen Eteläinen seurakunta**

[https://tampereenseurakunnat.fi/tukea\\_ja\\_apua/diakonista\\_tukea/etelainen\\_seurakunta](https://tampereenseurakunnat.fi/tukea_ja_apua/diakonista_tukea/etelainen_seurakunta)

Diakonian päivystyspuhelin maanantaista perjantaihin klo 9–12 p. 040 804 8414.  
Päivystyspuhelimeen vastataan mahdollisuuksien mukaan. Mikäli emme pysty heti vastaamaan, soitamme takaisin

### **Tampereen Harjun seurakunta**

[https://tampereenseurakunnat.fi/tukea\\_ja\\_apua/diakonista\\_tukea/harjun\\_seurakunta](https://tampereenseurakunnat.fi/tukea_ja_apua/diakonista_tukea/harjun_seurakunta)

Diakoniatyöntekijät tavoittaa ma-to klo 10-12 puh. 050 4660 699

### **Tampereen Messukylän seurakunta**

[https://tampereenseurakunnat.fi/seurakunnat/messukylan\\_seurakunta/tukea\\_ja\\_apua/diakoniatyontekijat](https://tampereenseurakunnat.fi/seurakunnat/messukylan_seurakunta/tukea_ja_apua/diakoniatyontekijat)

Neuvontapuhelin arkisin klo 12-14 p. 040 804 8625. Numeroon voi vain soittaa, siihen ei voi lähettää tekstiviestejä.

### **Tampereen Tuomiokirkkoseurakunta**

[https://tampereenseurakunnat.fi/tukea\\_ja\\_apua/diakonista\\_tukea/tuomiokirkkoseurakunta](https://tampereenseurakunnat.fi/tukea_ja_apua/diakonista_tukea/tuomiokirkkoseurakunta)

Diakonian puhelin ma - to klo 10–12 puh. 040 804 9999

### **JESUS CAFE AUTTAVA PUHELIN 0400 264000**

Jeesus cafe auttava puhelin: 0400 264000

Jos sinua ahdistaa, elämäsi on umpikujassa tai sinulla on päihdeongelmia.

Soita - arkisin klo: 18.00 asti.

#### TAMPEREEN SEURAKUNTIEN VUOKRA-ASUNNOT

<https://tamperenseurakunnat.fi/palveluja/vuokra-asunnot>

#### SATO

<https://www.sato.fi/>

#### TAMPEREEN KAUPUNKI: ASUNTOTORI

<https://www.tampere.fi/asuminen-ja-ymparisto/asuminen/asumisneuvonta/asuntotori.html>

#### SILTAVALMENNUS TUETTU ASUMINEN JA TUKIASUMINEN

Tuettu asuminen ja tukiasuminen on suunnattu sekä tamperelaisille että ulkokuntalaisille, nuorille ja muille tuen tarpeessa oleville ihmisille. Tuettua asumista ostaa Tampereen kaupunki tamperelaisille ja orivesiläisille. Maksaja voi myös olla jokin muu kotikunta, kun kyseessä ovat rikosseuraamusasiakkaat. Asunnot ovat yksittäisiä vuokra-asuntoja eri puolella Tamperetta, yksiöitä ja kaksioita. Asumiseen sisältyy viikoittainen tuki. Tukiasuntoihin tehdään määräaikaista vuokrasopimuksia. Tukiasuminen kestää keskimäärin 6 - 24 kk. Silta tarjoaa myös tukipalvelua omissa / muissa asunnoissa asuville asiakkaille.

Ota yhteyttä: Paula Heiskanen, ohjaaja p. 050 434 1985

#### A-KILTA ASUMISPALVELUT

[www.tampereena-kilta.fi](http://www.tampereena-kilta.fi)

#### TERHOKUJAN ASUMISYKSIKKÖ

Terhokuja 5, 33840 Tampere. puh. 040 350 0145

[kotikartano@tampereeena-kilta.fi](mailto:kotikartano@tampereeena-kilta.fi)

[www.tampereena-kilta.fi](http://www.tampereena-kilta.fi)

- 1) Palvelun kohderyhmä.

Päihdeongelmasta eroon pyrkivät täysi-ikäiset asiakkaat. Palvelussa vanhemman mukana voi olla myös alaikäisiä lapsia.

- 2) Miten palveluun hakeudutaan? Tarvitaanko lähete tai maksusitoumus?

Tarvitaan kunnan maksusitoumus. Asiakas voi olla yhteydessä suoraan yksikköön itse tai sosiaalityöntekijänsä välityksellä. Enenen asumisen aloittamista tutustumiskäynti jonka yhteydessä haastattelu.

Asuminen on vuokrasopimusperusteista, joten asiakas maksaa yksikköön vuokraa, johon hänen on mahdollisuus hakea asumistukea. Tamperelaiset asiakkaat maksavat myös kaupungin asiakasmaksun 105€/kk, johon vähävaraisen on mahdollisuus hakea maksuallennusta tai maksuapautusta.

- 3) Mitä palvelun käyttäminen päihteiden suhteen edellyttää asiakkaalta? Mitä palvelun käyttäminen muuten asiakkaalta edellyttää? Minkä kuntoisena palveluun voi tulla?

Terhokujan asumisyksikkö on päihteetön, ja asiakkaan tavoitteena tulee olla päihteettömän elämäntavan opettelu ja pyrkiminen.

- 4) Miksi asiakkaan kannattaisi tulla kyseisen palvelun piiriin? Mitä palvelu tarjoaa hänelle?

Vertaistukea, päihteettömän ympäristön, yhteisöllisyyttä, tukea, neuvoa ja ohjausta arkielämän haasteisiin sekä päihteettömän elämän opetteluun. Asiakkaan omien tavoitteiden huomioiminen ja asiakkaan kunnioittaminen oman elämänsä asiantuntijana.

- 5) Onko palvelu maksullista vai maksutonta?

Katso kohta 2.

- 6) Muuta oleellista?

Asuminen on tavoitteellista ja asumisaika on ½-vuoteen, räätälöidysti jokaisen asiakkaan omien voimavarojen ja tavoitteiden mukaisesti.

#### TUOMAANKADUN ASUMISYKSIKKÖ

Tuomaankatu 9-11 33900 Tampere, 040 5325748

[www.tampereena-kilta.fi](http://www.tampereena-kilta.fi)

- 1) Palvelun kohderyhmä.

Päihde- ja / Tai mielenterveysongelmainen tamperelainen, joka on vailla vakinaista asuntoa.

- 2) Miten palveluun hakeudutaan? Tarvitaanko lähete tai maksusitoumus?

Tarvitaan kunnan maksusitoumus. Asiakas voi olla yhteydessä suoraan yksikköön itse tai sosiaalityöntekijänsä välityksellä. Enenen asumisen aloittamista tutustumiskäynti jonka yhteydessä haastattelu yksikössä.

Asuminen on vuokrasopimusperusteista, joten asiakas maksaa yksikköön vuokraa, johon hänen on mahdollisuus hakea asumistukea. Tamperelaiset asiakkaat maksavat myös kaupungin asiakasmaksun 105€/ kk, johon vähävaraisen on mahdollisuus hakea maksualennusta tai maksuvapautusta.

- 1) Mitä palvelun käyttäminen päihteiden suhteen edellyttää asiakkaalta? Mitä palvelun käyttäminen muuten asiakkaalta edellyttää? Minkä kuntoisena palveluun voi tulla?

Päihteidenkäyttöä yksikössä ei ole sanktioitu.

- 4) Miksi asiakkaan kannattaisi tulla kyseisen palvelun piiriin? Mitä palvelu tarjoaa hänelle? asunnon, yhteisöllisyyttä, tukea, neuvoa ja ohjausta arkielämän haasteisiin. Päihteidenkäytön aiheuttamien haittojen vähentämiseen kiinnitetään huomiota ja asiakasta motivoidaan päihteidenkäytön vähentämiseen. Asiakkaan omien tavoitteiden huomioiminen ja asiakkaan kunnioittaminen oman elämänsä asiantuntijana.

- 5) Onko palvelu maksullista vai maksutonta?

Katso kohta 2.

#### PERKIÖNKADUN ASUMISYKSIKKÖ

Perkiönkatu 63 ,33900 Tampere, 040 707 0051

[www.tampereena-kilta.fi](http://www.tampereena-kilta.fi)

- 1) Palvelun kohderyhmä.

Päihde- ja / Tai mielenterveysongelmainen tamperelainen, joka on vailla vakinaista asuntoa.

- 2) Miten palveluun hakeudutaan? Tarvitaanko lähete tai maksusitoumus?

Tarvitaan kunnan maksusitoumus. Asiakas voi olla yhteydessä suoraan yksikköön itse tai sosiaalityöntekijänsä välityksellä. Enenen asumisen aloittamista tutustumiskäynti jonka yhteydessä haastattelu yksikössä.

Asuminen on vuokrasopimusperusteista, joten asiakas maksaa yksikköön vuokraa, johon hänen on mahdollisuus hakea asumistukea. Tamperelaiset asiakkaat maksavat myös kaupungin asiakasmaksun 105€/ kk, johon vähävaraisen on mahdollisuus hakea maksualennusta tai maksuvapautusta.

- 1) Mitä palvelun käyttäminen päihteiden suhteen edellyttää asiakkaalta? Mitä palvelun käyttäminen muuten asiakkaalta edellyttää? Minkä kuntoisena palveluun voi tulla?

Päihteidenkäyttöä yksikössä ei ole sanktioitu.

- 2) Miksi asiakkaan kannattaisi tulla kyseisen palvelun piiriin? Mitä palvelu tarjoaa hänelle?

Asunnon, yhteisöllisyyttä, tukea, neuvoa ja ohjausta arkielämän haasteisiin. Päihteidenkäytön aiheuttamien haittojen vähentämiseen kiinnitetään huomiota ja asiakasta motivoidaan päihteidenkäytön vähentämiseen. Asiakkaan omien tavoitteiden huomioiminen ja asiakkaan kunnioittaminen oman elämänsä asiantuntijana.

- 3) Onko palvelu maksullista vai maksutonta?

Katso kohta 2.

- 6) Muuta oleellista? Yksikkö on esteetön.

## TYÖ JA KOULUTUS

### TYÖ- JA ELINKEINOTOIMISTOT

<http://toimistot.te-palvelut.fi/pirkanmaa>

### SEURAKUNTIEN NUORTEN PAJAT M-HUOLTAMO

[http://www.mhuoltamo.fi/sivustot/m-huoltamo/nuorten\\_tyollistaminen](http://www.mhuoltamo.fi/sivustot/m-huoltamo/nuorten_tyollistaminen)

### MESSIN PAJA

<http://ymcatampere.fi/lapset-nuoret-ja-perheet/ohjaus-ja-toimintakeskus-messi/messinpaja/>

### POLKUX

[http://www.martinus.fi/sivustot/martinus/polku\\_x](http://www.martinus.fi/sivustot/martinus/polku_x)

### JESUS-CAFE

<http://www.jeesuscafe.fi/>

Työkokeilumahdollisuus

### SILTA-VALMENNUSYHDISTYS RY



Silta-Valmennusyhdistys ry on vuonna 2001 perustettu yleishyödyllinen yhdistys, joka auttaa ihmisiä elämään riittävän hyvää, mielekästä ja itsenäistä tavallista elämää. Silta-Valmennusyhdistyksen arvot ovat ihmisyyden kunnioittaminen, vastuullisuus, sisu ja yhdessä onnistuminen. Silta-Valmennusyhdistyksellä on toimintaa viidessä toimipisteessä Tampereella ja henkilökuntaa on noin 75. Silta-Valmennusyhdistyksen toiminnanjohtaja on Kimmo Kumlander. Asiakkaita on päivittäin eri toiminnoissa mukana yhteensä yli 400.

Silta-Valmennusyhdistys tarjoaa nuorten palveluja, koulutuspalveluja, työpajapalveluja ja kuntouttavan valmennuksen palveluja. Lisäksi Silta-Valmennusyhdistyksessä tehdään monipuolista kehittämistoimintaa hanketyönä ja kumppanuuksina. Silta-Valmennusyhdistyksen palvelut maksaa jokin viranomaistaho. Sillan työntekijät auttavat tarvittaessa asiakkaita maksuasioiden selvittelyssä. Palvelut ovat maksuttomia suoraan asiakkaille. Suuri osa Silta-Valmennuksen toimintamuodoista on päihteetöntä, ja kaikkiin Sillan palveluihin osallistuttaessa on oltava riittävässä osallistumiskunnossa.

Koulutuspalvelut järjestetään yhdessä Tampereen seudun ammattiopiston (TREDU) kanssa ja ammattiopisto Luovin kanssa. Palveluita ostavat ja hankkeita rahoittavat Tampereen kaupunki, Opetus- ja kulttuuriministeriö, Sosiaali- ja terveysministeriö, Sosiaali- ja terveysjärjestöjen avustuskeskus (STEA), Euroopan Sosiaalirahasto (ESR), Rikosseuraamuslaitos sekä Riihimäen konepajakoulun säätiö. Silta-Valmennuksen työpajat myyvät palveluita ja tuotteita sekä yksityisille henkilöille että yhteisöille.

#### SILTA-VALMENNUSYHDISTYS RY: KUNTOUTTAVAN VALMENNUKSEN PALVELUT

Kuntouttavan valmennuksen palvelut on suunnattu rikosseuraamusasiakkaille. Asiakkaita tulee joka puolelta Suomea. Osa työstä toteutetaan Sillassa Tampereella ja osa vankiloissa ja yhdyskuntaseuraamustoimistoissa. Kuntouttavan valmennuksen työmuodot ovat psykososiaalinen kuntoutus sekä tuettu asuminen, vapautteen valmennus –palvelu sekä yksilöohjaus ja ryhmänohjaus hanketyönä. Rikosseuraamusasiakkaat voivat tulla Silta-Valmennukseen vankeusaikanaan rangaistusaikaiseen kuntoutukseen, vapautteen valmennukseen tai valvottuun koevapauteen. Asiakkaat voivat myös tulla palveluihin vankilasta vapautuessaan tai vankilasta vapautumisensa jälkeen, siviilistä.

Asiakkaat ovat mukana Sillan palveluissa vaihtelevia ajanjaksoja. Jotkut asiakkaat ovat vaikkapa päihdekuntoutuksessa yhden kuukauden. Jotkut asiakkaat ovat psykososiaalisessa kuntoutuksessa ensin muutaman kuukauden ja he etenevät sitten työpajalle työtoimintaan muutamaksi kuukaudeksi. Työpajalla asiakas voi olla kuntouttavassa työtoiminnassa tai työkokeilussa. Jotkut asiakkaat etenevät Sillan tarjoamaan ammatilliseen erityisopetukseen ja suorittavat 3-4 vuotta kestävästä ammatillisen perustutkinnon Sillan ja ammattiopisto Luovin yhteistyönä järjestämässä tuotantokoulussa.

Silta-Valmennusyhdistys ry

Vehnämyllynkatu 4, 33560 Tampere

p. 044 062 4050, ma-pe klo 9-11 ja 12 -15:30

sähköposti: tiedotus@siltavalmennus.fi  
etunimi.sukunimi@siltavalmennus.fi  
www.siltavalmennus.fi

#### **TYÖKOKEILUJAKSOT SILLAN TYÖPAJOILLA / TAVALLISEEN ELÄMÄÄN -PALVELU**

Työkokeilujakso kestää 1-6 kuukautta. Työ tapahtuu Sillan jollakin työpajalla. Vaihtoehtoja on parikymmentä. Työtoimintaan osallistutaan 1-5 päivänä viikossa, 4-8 tuntia päivässä.

Tavalliseen elämään -palvelu on tarkoitettu rikosseuraamusasiakkaille.

Ota yhteyttä: Reijo Kypärä, vastaava ohjaaja p. 040 843 1241

- valmentava yksilöohjaus ja ryhmäohjaus / hanketyö

Rikosseuraamusasiakkaille suunnattuja hankkeita on käynnissä kolme, Vangin oppimispolku -hanke, Kääntöpiiri-hanke ja Viero-hanke.

#### **VANGIN OPPIMISPOLKU -HANKE (RIIHIMÄEN KONEPAJAKOULUN SÄÄTIÖ)**

Rikosseuraamusasiakkaille tarjotaan yksilö- ja ryhmävalmennusta, Sillassa sekä yhteistyövankeiloissa. Asiakkaita tuetaan elämänmuutoksessa sekä opiskelu- ja työelämävalmiuksien kehittämisessä. Asiakkaille etsitään ja rakennetaan reittejä eteenpäin.

Ota yhteyttä: Erja Toivo, oppimisvalmentaja p: 050 407 5945

#### **KÄÄNTÖPIIRI-HANKE (2017-2019, STEA):**

Rikosseuraamusasiakkaille tarjotaan yksilöllistä ohjausta tarpeellisiin palveluihin, Tampereen kaupunkiseudulle vankilasta vapautuville ihmisille. Asiakasryhmään kuuluvat tutkintavangit, sakkovangit, lyhyttä alle 12 kuukauden vankeutta tai yhdyskuntaseuraamusta tai valvottua koevapautta suorittavat ihmiset.

Ota yhteyttä:

Katja Hakkarainen, palveluohjaaja p. 050 339 4989

Saku Lemola, ohjaaja p: 050 300 3149

Tanja Tourunen, projektipäällikkö p. 050 353 0856

#### **VIERTO-HANKE (2017-2019, ESR):**

Rikosseuraamusasiakkaille tarjotaan työelämätaitoja ja työllistymistä edistävää yksilöjaryhmävalmennusta, Sillassa ja yhteistyövankeiloissa (Länsi-Suomen rikosseuraamusalueella). Asiakasryhmään kuuluvat vankilaan menossa olevat tai vankilassa olevat yli 12 kuukauden vankeustuomiota suorittavat tai tällaisen tuomion suorittaneet ihmiset. Tarvittaessa asiakkaiden digiosaamista vahvistetaan.

Ota yhteyttä:

Jonna Laine, projektityöntekijä p. 050 314 2428

Tanja Tourunen, projektipääällikkö p. 050 353 0856

#### **SOSIAALINEN KUNTOUTUS**

Sosiaalinen kuntoutus on kuntouttavaa toimintaa työikäisille tamperelaisille, yksilöllisen suunnitelman mukaan. Asiakkaat osallistuvat viikoittain ryhmätoimintaan, työpajatoimintaan, liikuntaan ja tutustumiskäynneille.

Ota yhteyttä: Liisa Eiramo, vastaava yksilövalmentaja p: 045 636 1005

#### **KUNTOUTTAVA TYÖTOIMINTA**

Työttömät työikäiset tamperelaiset voivat osallistua kuntouttavaan työtoimintaan jollakin Sillan työpajalla, 1-4 päivänä viikossa, 4-8 tuntia kerrallaan. Työpajavaihtoehtoja on parikymmentä. Kuntouttava työtoiminta lisää osallisuutta ja työelämävalmiuksia.

Ota yhteyttä: Liisa Eiramo, vastaava yksilövalmentaja p: 045 636 1005

#### **TYÖLLISTYMISTÄ EDISTÄVÄ AMMATILLINEN KUNTOUTUS**

Ammatillinen kuntoutus on Kelan myöntämää kuntoutusta työikäisille. Kuntoutus suunnitellaan yksilöllisesti. Se sisältää työhönvalmennusta ja mahdollisesti myös työkokeilujakson.

Ota yhteyttä: Liisa Eiramo, vastaava yksilövalmentaja p: 045 636 1005

#### **TUOTANTOKOULU**

Tuotantokoulussa opiskelu on työvaltaista ja tuotannollista ammatillisen perustutkinnon opiskelua työpajalla. Tuotantokoulussa asiakas voi opiskella ammatillisena erityisopetuksena autoalan, hotelli-, ravintola- ja cateringalan, kiinteistöpalvelun tai rakennusalan perustutkinnon. Koulutus toteutetaan yhteistyössä ammattiopisto Luovin kanssa.

Ota yhteyttä: Heli Hirvasmaa, yksilövalmentaja p: 040 832 5523

## A-KILTA: SOSIAALINEN KUNTOUTUS JA KUNTOUTTAVA TYÖTOIMINTA

Tahmelan Monitoimitalo

Uramonkatu 9

33240 Tampere

puh. 050 550 6888,

puh. 050 550 6888

[www.tampereena-kilta.fi](http://www.tampereena-kilta.fi)

### 1) Palvelun kohderyhmä.

SOSIAALINEN KUNTOUTUS On toimintaa jolla tuetaan asiakkaan elämänhallintaa ja se perustuu vapaaehtoisuuteen.

Voit hakeutua palveluun jos olet: kuntoutustuella, työkyvyttömyyseläkkeellä, olet hakeutumassa eläkeselvittelyyn tai olet työkäinen henkilö, jolle kuntouttava työtoiminta ei ole oikea aikainen.

### **Palveluun haetaan aikuissosiaalityöntekijän kautta.**

Saat bussikortin ja lounaan niinä päivinä, kun osallistut toimintaan. Toiminnan kesto määritellään yksilöllisesti asiakkaan tarpeiden mukaan.

Osallistumispäivinä tulee olla selvin päin

## OSALLISUUTTA VAHVISTAVA KUNTOUTTAVA TYÖTOIMINTA

Pääset toimintaan mukaan jos olet ollut pitkään työttömänä työnhakijana tarvitset tukea työelämään paluuseen haluat tutustua eri vaihtoehtoihin kuntoutumisen suhteen Työtoiminta suunnitellaan yksilöllisesti ja kuntoutujan omia voimavaroja huomioiden . Kuntoutuja on mukana suunnittelemassa omaa työtään. **Palveluun haetaan aikuissosiaalityön kautta ja se kestää enintään kaksi vuotta.**

## TYÖHÖN JA KOULUTUKSEEN SUUNTAAVA KUNTOUTTAVA TYÖTOIMINTA

Pääset toimintaan mukaan jos olet työtön työnhakija ja tavoitteena on edetä työhön tai koulutukseen

Kuntoutuja saa toiminnan ajaksi yksilöohjauksen, tuen työllistymiseen ja koulutukseen sekä seuraavaan mahdollisesti oikea aikaiseen palveluun

### **Palveluun haetaan Tampereen kaupungin työllisyyspalveluiden kautta.**

**Kuntouttavan työtoiminnan tavoitteena on** tukea kuntoutujia pääsemään avoimille työmarkkinoille, koulutukseen tai muihin työllistymispalveluihin. Työtoiminnan aikana asiakasta tuetaan terveys, päihde -ja mielenterveysasioissa, oman ammattialan

löytämiseen liittyvissä asioissa ja jatkosuunnitelmien työstämisessä. Toiminta on mielekästä ja vahvistaa arjenhallintaa.

Kuntoutujilla on mahdollisuus myös osallistua ryhmä toimintaan, käsitöihin, tutustumiskäynteihin ja liikuntaryhmiin. Toiminta sisältää yksilöohjausta.

#### TEOT HANKE

Salhojankatu 42, 4 krs. 33500 Tampere puh. 0400 407 194, 040 5188035

[teot@tampereen-kilta.fi](mailto:teot@tampereen-kilta.fi)

[www.teot.fi](http://www.teot.fi)

1) Palvelun kohderyhmä.

Hankkeen tavoitteena on parantaa pitkään työttömänä olleiden työmarkkina- ja ammatillista osaamista ja edistää heidän työllistymistään.

2) Miten palveluun hakeudutaan? Tarvitaanko lähete tai maksusitoumus?

Palvelu on suunnattu ihmisille joilla on mahdollisuus työkokeiluun tai palkkatukeen.

3) Mitä palvelun käyttäminen päihteiden suhteen edellyttää asiakkaalta? Mitä palvelun käyttäminen muuten asiakkaalta edellyttää? Minkä kuntoisena palveluun voi tulla?

Palvelu on suunnattu ihmisille joilla on mahdollisuus työkokeiluun tai palkkatukeen.

4) Miksi asiakkaan kannattaisi tulla kyseisen palvelun piiriin? Mitä palvelu tarjoaa hänelle?

Hanke on suunnattu pitkään työttömänä olleille työnhakijoille. Hankkeen tavoitteena on parantaa toiminnassa mukana olevien henkilöiden työelämä- ja opiskelunvalmiuksia sekä vahvistaa heidän ammatillista osaamistaan. Päämääränä on, että jokaiselle löydettäisiin mielekkäitä jatkopolkuja joko työn tai opiskeluiden parista.

Työllistämismuotomme ovat työkokeilu ja palkkatuki. Työtehtäviä ovat mm.

Kiinteistöhoitotyö, Keittiötyö, Puhtaanapitotyö, Autonkuljetus

IT-ohjaus ja IT-tuki, Avustava ohjaaja, Toimistotyö

5) Onko palvelu maksullista vai maksutonta? Maksuton.

6) Muuta. TEOT-työllistymishanke on Pirkanmaan TE-toimiston rahoittama työllisyyspoliittinen hanke

Työskentely tapahtuu Tampereen A-Kilta ry:n eri toimipisteissä, joihin on helppo kulkea julkisella liikenteellä. Työkokeilu- ja palkkatukijaksojen aikana hankkeessa mukana olevat saavat mm.

Yksilöohjausta Työhönvalmennusta Ryhmätoimintaa Lyhytkoulutusta tarpeen mukaan

Jaksojen aikana henkilöillä voi olla mahdollisuus suorittaa osatutkintoja. Hankkeessa toteutetaan myös palkkatuella siirtämistä, joka voi edistää työllistymistä avoimille työmarkkinoille. Parhaillaan kehitämme opinnollistamista eli osaamisen tunnistamisen mahdollisuuksia.

## ELÄMÄNSISÄLTÖ & VERTAISTUKIRYHMÄT

### TAMPEREEN SEURAKUNNAN VERTAISTUKIRYHMÄT

Erilaisissa vertaistukiryhmissä on mahdollista jakaa kokemuksia samassa elämäntilanteessa olevien kanssa. Seurakunnissa on ryhmiä on muun muassa eronneille, läheisensä menettäneille, henkirikoksen uhrien läheisille ja vankien lapsille.

### ERO- JA PARISUHDERYHMÄT

Perheneuvonnassa kokoontuu erilaisia terapeuttisia ryhmiä. Alkavia ryhmiä voit tiedustella toimistosta puh. 040 804 8090 tai katsoa kohdasta ryhmät tai kurssit.

### SURURYHMÄT

Sururyhmät ovat vertaisryhmiä, joiden peruspilareina ovat luottamuksellisuus, omavastuisuus ja vapaaehtoisuus. Sururyhmä on läheisensä menettäneille tarkoitettu tukiryhmä. Osallistuminen ei edellytä kirkkoon kuulumista tai seurakunta-aktiivisuutta.

Ryhmät on tarkoitettu niille, jotka kantavat surua läheisen ihmisen kuoleman vuoksi. Niissä voi keskustella ja kuunnella, jakaa ajatuksiaan tai olla vain hiljaa. Ryhmissä on mukana seurakunnan työntekijöitä.

Tampereen seurakunnissa järjestetään sururyhmiä eri puolella kaupunkia. Sururyhmät ovat erilaisia kestoltaan ja ajankohdaltaan. On illalla tai iltapäivällä kokoontuvia ryhmiä. Kokoontuminen voi olla yhden päivän kestävä seminaari tai sitten ryhmä kokoontuu useita kertoja.

#### SINKKUTOIMINTA

Sinkkutoiminta tarjoaa mahdollisuuden yhteisöllisyyden kokemiseen Sinulle, joka olet yksin tai yksin lasten kanssa elävä aikuinen!

Sinkkutoiminta on tarkoitettu lähinnä työikäisille tamperelaisille ja lähiseudun ihmisille. Tampereen talouksista noin 50 prosenttia on yhden hengen talouksia, joten yksin eläviä on paljon.

Tampereen seurakuntien sinkkutyo: [www.tampereensinkut.fi](http://www.tampereensinkut.fi)

#### TARINOIDEN MAA

Tarinoiden maa - Lasten vertaistukiryhmä auttaa lasta ja hänen perhettään silloin kun vanhempi tai muu tärkeä ihminen on vankilassa tai suorittaa valvontarangaistusta tai koevapautta.

Toiminnallisessa ryhmässä lapsilla on mahdollisuus käsitellä koulutettujen ohjaajien kanssa asiaan liittyviä tunteita ja kysymyksiä mm. leikkien sekä tarinoiden ja piirtämisen kautta. Hän saa ryhmässä myös kokemuksen siitä, että ei ole yksin asiansa kanssa.

Lisätietoja ryhmistä saat Anne-Mari Mäkinielemeltä (Ansku)  
p. 050 68 076 tai [anne-mari.makiniemi@evl.fi](mailto:anne-mari.makiniemi@evl.fi)

#### VERTAISTUKIRYHMÄ HENKIRIKOKSEN UHRIEN LÄHEISILLE

Ryhmän tavoitteena on edistää selviytymistä ja eheytymistä sekä auttaa elämään läheisen menettämisen aiheuttaman surun kanssa.

Ryhmä kokoontuu jokaisen kuukauden viimeinen tiistai kello 17 Seurakuntien talon 2. kerroksessa, osoitteessa Näsilinnankatu 26. Ryhmä on avoin. Ryhmää ohjaavat psykoterapeutti Varpu Lipponen, henkirikoksessa lapsensa menettänyt vertaistukija Teija Mäkitalo ja diakonissa Minna Sormunen.

Lisätietoja: Teija Mäkitalo, p. 050 365 2099.

Ryhmän toiminnasta vastaavat Huoma – Henkirikoksen uhrien läheiset ry ja Tampereen seurakunnat.

#### PYHIINVAELLUS-TAMPERE

[www.pyhiinvaellustampere.fi](http://www.pyhiinvaellustampere.fi)

PyhiinvaellusTampere-hankkeen liikuttaa ihmisiä fyysisesti, henkisesti, kokonaisvaltaisen hengellisesti, ekologisesti ja yhteiskunnallisesti. Miten?

Mobiilisovellus mahdollistaa omatoimisen vaeltamisen yli 20 erilaisella reitillä. Sovellus pysäyttelee kulkijaa mielenkiintoisissa luonto- ja kulttuurihistoriallisissa kohteissa ja ohjaa hiljaiseen ympäristön havainnointiin ja mietiskelyharjoituksiin.

Kehollisuus, kaikkien aistien kautta havainnointi, luonnon hyvinvointivaikutuksille altistumien, läsnäolo ja oman elämän myötätuntoinen katseleminen tässä ovat joitakin avainsanoja mobiilipyhiinvaellusten hyvinvointiulottuvuuteen. Vaikka hyvinvoinnin näkökulma on läsnä kaikilla reiteillä, löytyy myös erityisesti hyvinvoinnin pyhiinvaellusreitti Pispalasta Tahmelan rannan ja Pyynikin harjun kautta keskustaan.

Parhaimmillaan pyhiinvaellusreitit havahduttavat kulkijansa näkemään lähiympäristössä ja lähellä omassa elämässä läsnä olevat rikastuttavat mahdollisuudet.

Jussi Holopainen

Hengellisen ohjauksen pastori

Ignatiaaninen ohjaaja, työnohjaaja, organisaatiokonsultti, psykoterapeutti

040 8048105, jussi.holopainen@evl.fi

Diakonian ja yhteiskuntavastuun yksikkö

Tampereen ev.lut. seurakuntayhtymä

PL 226 33101 Tampere

[www.tampereenseurakunnat.fi](http://www.tampereenseurakunnat.fi)

[www.pyhiinvaellustampere.fi](http://www.pyhiinvaellustampere.fi)

## UUSI VERSO

Uusi Verso on pääosin nuorista aikuisista muodostuva verkosto, joka painottaa yhteisöllisyyttä ja yhdessä tekemistä. Olemme osa Tampereen ev. lut. seurakuntien toimintaa. Haluamme olla luovasti ulospäin suuntautunut yhteisö, jossa on avara kohtaamisen ilmapiiri ja jossa löytää lahjansa ja kutsumuksensa sekä kasvaa Jumalan tuntemisessa. Tule mukaan olitpa nuori, aikuinen tai nuori aikuinen!

Yhteisössämme on tällä hetkellä noin 500 kävijää. Meitä eivät yhdistä ikä, mielipiteet tai käyttäytymiskoodit vaan usko; olemme Jeesusta etsivien ja seuraavien ihmisten yhteisö. Mukaan voi siis tulla hyvinkin erilaisista elämäntilanteista.

Uskomme luterilaisen tunnustuksen mukaisesti ja haluamme elää Jumalan valtakuntaa todeksi täysillä. Toiminnassamme vallitsee kuitenkin ajattelun vapaus eli mitään ei tarvitse niellä purematta ja asioita saa kyseenalaistaa. Jokainen saa kasvaa Jumalan tuntemisessa omaan tahtiinsa.



Mielestämme seurakunnan tulee olla aidosti yhteisöllinen kokemus, jossa tulee kohdatuksi omana itsenään. Aito yhteisöllisyys tarkoittaa myös sitä, että seurakunta ei ole ohjelmatoimisto, vaan jokaisella jäsenellä on jotakin annettavaa. Kun ihminen löytää paikan, johon Jumala on hänet tarkoittanut, vapautuu valtava määrä luovuutta ja innostusta. Uuden Verson toiminta syntyykin seurakuntalaisten ideoista, jotka toteutetaan yhdessä. Siksi haluamme kutsua sinua mukaan rakentamaan yhteisöämme. Sinun persoonallesi ja lahjoillesi on käyttöä.

[http://www.uusiverso.fi/sivustot/uusi\\_verso](http://www.uusiverso.fi/sivustot/uusi_verso)

#### SEURAKUNTIEN OPPILAITOSTYÖ

[http://www.uusiverso.fi/sivustot/uusi\\_verso/esittely/yhteystiedot/oppilaitostyo](http://www.uusiverso.fi/sivustot/uusi_verso/esittely/yhteystiedot/oppilaitostyo)

#### KRIS-TAMPERE RY

Tulevaisuus: työtä rikoksettoman huomisen puolesta

KRIS-Tampereen toimintakeskuksen ideana on tarjota paikka, johon voi tulla viettämään aikaa ja hoitamaan asioitaan turvallisessa ja päihteettömässä ympäristössä. Palvelu on tarkoitettu päihde- ja/tai rikostaustaisille, jotka haluavat elää päihteetöntä ja rikoksetonta elämää. Toimintakeskus on täysin päihteetön alue (päihteiksi luetaan kaikki keskushermostoon vaikuttavat aineet).

Henkilökunnalla on oma päihde- ja/ tai rikostausta, näin voimme toimia vertaisina elämän eri alueilla. Autamme virastoasiointissa, lomakkeiden- ja hakemusten tekemisessä. Voimme lähteä mukaan asiointikäynneille. Teemme tukityötä myös vankiloihin sekä siviilissä oleville puolisoille ja perheille. Moni asiakkaamme kokee toimintakeskuksen ”olohuoneeksi”, jossa saa olla oma itsensä ja puhua asioista luottamuksellisesti. Vertaisina puhumme kaikki samaa kieltä.

Viikko-ohjelma sisältää erilaisia keskusteluryhmiä sekä torstaisin ruokaryhmä, jossa tehdään yhdessä ruokaa.

Mahdollisuus on yksilökeskusteluun (tukityö ja neuvonta toimintakeskuksella). Toimimme kokemusasiantuntijoina / vertaistukena.

Tavoitteena on ylläpitää ja edistää lainrikkoja- ja riippuvuustaustaisten kokonaisvaltaista hyvinvointia sekä selviytymistä yhteiskunnassa.

Toimintakeskuksen henkilökunta koostuu palkkatyöntekijöistä, oppisopimusopiskelijoista, työkokeilijoista, vapaaehtoisista, koevapauslaisista ja yhdyskuntapalveluksessa olevista.

#### VANKILATYÖ:

Tukea vankeja ja vankilasta vapautuneita irtaantumaan päihde- ja rikoskierteestä sekä kannustaa päihteettömyyteen ja rikoksettomuuteen sekä edistää integroitumista yhteiskuntaan.

- Vertaistukityö
- Vankilakäynnit (Kylmäkoski, Huittinen, Köyliö, Vilppula, Hämeenlinna, Ojoien, Vanaja ja Turku)
- Vapari-kurssi kaksi kertaa vuodessa Kylmäkosken vankilassa
- Vankilassa pidettävä Silta-ryhmä
- Yksilötapaamiset (tukityö ja neuvonta vankiloissa)
- Yhteistyökumppanuus
- Lomatuki
- Portilta haku vapautuessa
- Teemaryhmät
- Vankilapelit (jalkapallo, salibandy, lentopallo)

#### KRIS NUORISO:

- Ehkäisevää ja korjaavaa kriminaalityötä 15-29-vuotiaille päihde- ja rikoskierteessä oleville nuorille.
- Tavoitteena on tukea nuoren päihteettömyyttä ja rikoksettomuutta
- Harrastus- ja vapaa-ajan toiminta
- Leirit (kesä ja talvi)
- Viikko-ohjelma sisältää toimintaa ja keskusteluryhmiä
- Nuorisovankityö

#### VIRKISTYS- JA VAPAA-AJAN TOIMINTA:

- Työyhteisön virkistäytymispäivät
- Puistofutissarja
- Homeless Academy ry:n jalkapalloturnaukset ja futsalturnaukset
- Vankiloissa järjestettävät erilaiset urheilutapahtumat
- Sulkapallo, jalkapallo ja futsal
- Naisten- ja miestenryhmät
- Jooga

#### KRIS PERHETYÖ:

Matalan kynnyksen perhetyö on tarkoitettu lainrikkojataustaisille perheille. Tarvittaessa toimimme tukena mm. sosiaali- ja lastensuojelupalavereissa ja matkalla muutoksen tiellä. Lisäksi järjestämme ryhmiä ja tapahtumia lainrikkojataustaisille perheille.

Työmme alkaa jo vankilasta, jossa tuomiota suorittava voi ottaa yhteyttä KRIS:n työntekijään ja pyytää yhteydenottoa perheeseensä. Kartoitamme tuentarpeen ja autamme mahdollisuuksien mukaan perheitä. Pyrimme olemaan perheen tukena koko tuomion ajan, niin kauan kuin tukea tarvitaan.

Perheen aikuiset voivat olla myös siviilissä tuen ajan, tuen saamiseen riittää että perheessä on päihde- ja lainrikkojataustaa.

#### KRIS-LEHTI JA ESITTEET:

- KRIS:n oma jäsenlehti ilmestyy neljä kertaa vuodessa
- Lehteä tehdään koko KRIS:n työyhteisön voimin
- Esitteistä vastaa graafinen suunnittelija
- Ideana on antaa KRIS:lle näkyvyyttä ja viedä tietoa toiminnasta vankiloihin ja yhteistyökumppaneille

KRIS-Tampere ry

Puutarhakatu 14, 2.krs

33210 Tampere

puh. 050 435 3127

[www.kris.fi](http://www.kris.fi)

#### TARINOIDEN MAA -VERTAISTUKITOIMINTA RIKOSTAUSTAISTEN HENKILÖIDEN LAPSILLE, NUORILLE JA MUILLE PERHEENJÄSENILLE

Toiminnan järjestäjä on Tampereen ev.lut. seurakuntayhtymä. Toimimme kristilliseltä arvopohjalta yhdenvertaisuutta ja tasa-arvoa kunnioittaen.

Tarinoiden maa -toiminta auttaa lasta, nuorta ja hänen perhettään silloin, kun vanhempi tai muu tärkeä ihminen on vankilassa tai suorittaa valvontarangaistusta tai koevapautta.

Toiminnasta hyötyvät erityisesti 4-12 -vuotiaat lapset, mutta mukana on ollut myös teini-ikäisiä.

Toiminnallisessa ryhmässä lapsilla on mahdollisuus käsitellä koulutettujen ohjaajien kanssa asiaan liittyviä tunteita ja kysymyksiä mm. leikkien sekä tarinoiden ja piirtämisen kautta. Tarinoiden maa -toiminnan keskeisinä työvälineinä käytämme kirjallisuusterapeuttisia menetelmiä ja Tarinamattoa, jossa jokainen lapsi saa mahdollisuuden myös viikoittaiseen yksilötyöskentelyyn vertaistuen rinnalla. Ryhmä toimii muun avun ohella lisätukena ja arkielämän vakauttajana.

Ryhmiä rinnalla toimii teemoitettu ryhmä lapsen vanhemmille tai lähiaikuisille. Vanhempia ja lähiaikuisia osallistamalla autamme lasta sanoittamaan elämäntilannettaan asioiden oikeilla nimillä ja ikätason mukaisesti. Samalla vanhemmat saavat välineitä käsitellä asioita kotona myös ryhmien välillä.

Tarinoiden maa -toimintaa on tarjolla myös maahanmuuttaja- ja turvapaikanhakijalapsille. Tarjoamme projektiluontoisesti Tarinoiden maan yksilötyötä tunnetaito-oppitunteineen myös koulutyöhön.

Lisätietoja antaa perhediakoni Anne-Mari Mäkinen p. 050 68076  
anne-mari.makiniemi@evl.fi

#### VANKIEN OMAISET

<http://www.vankienomaiset.fi/?id=88>

#### TAMPEREEN A-KILTA RY:N TOIMINTA

<http://tamperena-kilta.fi/>

#### YHDYSKUNTATUPATYÖ

- 1) Tampereen kaupungin kolmessa kaupunginosassa toimivat yhdyskuntatuvat auttavat alueen asukkaita elämisen ja asumisen tukemisessa. Tuvat ovat alueiden kohtaamispaikkoina, joissa on mahdollisuus mm ruokailla, pestä pyykkiä, peseytyä. Atk –laitteet ovat joka tuvalla asiakkaiden vapaasti käytettävissä. Palkattu sosiaalialan – tai terveydenhuollon henkilökunta auttaa viranomaisyhteistyössä, neuvoo palveluissa ja niihin hakeutumisessa.

Tuvilla on lämmin ruoka 3 krt / vk á 2,50€

Tuvat tarjoavat myös vapaaehtoistyö- ja virkistysmahdollisuuksia asiakkailleen

- 2) Matalankynnyksen paikka, voi tulla koska vain.
- 3) Tuvat ovat päihtettämiä. Asiakkaan tulee olla selvin päin tullessaan tuvalle.
- 4) Palvelu on maksuton pois lukien Ruoka 2,50€ työttömät, työssäkäyvät 4,50€ / annos, päivän kahvit 1€ (saunamaksut sekä pyykinpesu maksut ja ajat saa selville tuvilta erikseen)
- 5) STEAn ja Tampereen kaupungin tulemaa toimintaa.

#### Hippostupa

Hippoksenkatu 63, puh. 0400 250 509

hippostupa@tamperena-kilta.fi

<https://www.facebook.com/hippostupa/?fref=ts>

<http://tampereeena-kilta.fi/>

### **Härmälätupa**

Perkiönkatu 63 puh. 0400 278 510

[harmalatupa@tampereeena-kilta.fi](mailto:harmalatupa@tampereeena-kilta.fi)

<https://www.facebook.com/harmalatupa/?fref=ts>

<http://tampereeena-kilta.fi/>

### **Ydintupa**

Nekalantie 56 puh. 0400 251 160

[ydintupa@tampereeena-kilta.fi](mailto:ydintupa@tampereeena-kilta.fi)

<https://www.facebook.com/ydintupa/?fref=ts>

<http://tampereeena-kilta.fi/>

## **TAMPEREEN A-KILTA RY: VERTAISTALOUSNEUVONTAA**

### 1) Palvelun kohderyhmä.

Asiakkaat jotka kokevat että heillä on talous- ja velkavaikeuksia, ja haluavat neuvoa ja apua sekä vertaistukea niiden selvittelyyn.

### 2) Miten palveluun hakeudutaan? Tarvitaanko lähete tai maksusitoumus?

Tavoittaa torstaisin klo 9-17

(poikkeuksena arkipyhät sekä kesätauko viikoilla (27-31)

puh. 040-323 9596.

Soita ja sovi tapaaminen. Maksusitoumusta ei tarvita.

3) Mitä palvelun käyttäminen päihteiden suhteen edellyttää asiakkaalta? Mitä palvelun käyttäminen muuten asiakkaalta edellyttää? Minkä kuntoisena palveluun voi tulla? Jos tarjoatte palveluita kuntoutumisen eri vaiheisiin, olisi nämä askeleet hyvä lyhyesti kuvata.

Palvelu on vertaisneuvontaa, ja vapaanehtoiset vertaistalousneuvojat ovat koulutettuja. Asiakkaan tulee olla selvin päin jotta asioiden hoito onnistuu.

4) Miksi asiakkaan kannattaisi tulla kyseisen palvelun piiriin? Mitä palvelu tarjoaa hänelle?

Palvelu tarjoaa neuvontaa velka-asioiden hoidossa.

5) Onko palvelu maksullista vai maksutonta?

Palvelu on maksuton

6) Muuta oleellista?

A-killassa kokoontuu myös PA- ryhmä joka on päihteetön vertaistukiryhmä henkilöille, jotka kokevat että heillä on talous- ja velkavaikeuksia.

## 7) Yhteystiedot

Tavoittaa torstaisin klo 9-17

(poikkeuksena arkipyhät sekä kesätauko viikoilla (27-31)

puh. 040-323 9596.

Soita ja sovi tapaaminen!

<http://tampereeena-kilta.fi/vertaistalousneuvonta/>

### TAHMELAN MONITOIMITALO:

Uramonkatu 9

puh. 0400 728527

tahmela@tampeereena-kilta.fi

<https://www.facebook.com/pages/Tahmelan-Monitoimitalo/1056576934378402?fref=ts>

[www.tampereena-kilta.fi](http://www.tampereena-kilta.fi)

#### 1) Palvelun kohderyhmä.

Asiakkaille jotka haluavat viettää aikaa päihteetömmässä seurassa. Monitoimitalo tarjoaa myös lukuisia harrastus- ja ryhmätoimintoja.

#### 2) Miten palveluun hakeudutaan? Tarvitaanko lähete tai maksusitoumus?

Palveluun ei tarvita lähetettä. Matalan kynnyksen paikka. Voi tulla koska vain toimintaan mukaan.

#### 3) Mitä palvelun käyttäminen päihteiden suhteen edellyttää asiakkaalta? Mitä palvelun käyttäminen muuten asiakkaalta edellyttää? Minkä kuntoisena palveluun voi tulla? Jos tarjoatte palveluita kuntoutumisen eri vaiheisiin, olisi nämä askeleet hyvä lyhyesti kuvata.

Osallistuessaan toimintaan asiakkaan tulee olla selvin päin.

#### 4) Miksi asiakkaan kannattaisi tulla kyseisen palvelun piiriin? Mitä palvelu tarjoaa hänelle?

Harrastus- ja ryhmätoimintoja laajasti, Keskusteluapua, vertaistukea, edullista ruokailua (2,50€ (työttömät)-4,50€ (työssäkäyvät)/ annos), saunomismahdollisuus, pyykinpesumahdollisuus, suihkut asiakkaiden käytössä.

5) Onko palvelu maksullista vai maksutonta?

Maksutonta (pois lukien sauna, ruokailu, kahvit, ja pyykinpesu, joissa pieni maksu)

6) Muuta oleellista?

Voi vain tulla viettämään aikaa päihteettömässä seurassa ja vaikka pelaamaan biljardia tai lukemaan päivän lehtiä. Monitoimitalosta löytyy myös asiakastietokone tulostusmahdollisuudella.

#### HUNAJA-RYHMÄ

Uramonkatu 9, 33240 Tampere  
puh. 0400 804 018, 0400 795 834  
hunaja@tamperena-kilta.fi  
[www.tampereena-kilta.fi](http://www.tampereena-kilta.fi)

1.) Palvelun kohderyhmä.

20-40- vuotiaille jotka haluavat muutosta elämäänsä. Ryhmä tukee ja kannustaa päihteettömään elämään, ja itsenäiseen elämänhallintaan. Hunaja-ryhmässä huomioidaan niin fyysinen, psyykkinen kuin sosiaalinenkin terveys toiminnassa.

2) Miten palveluun hakeudutaan? Tarvitaanko lähete tai maksusitoumus?

Palveluun hakeudutaan olemalla suoraan ryhmän ohjaajiin.

3) Mitä palvelun käyttäminen päihteiden suhteen edellyttää asiakkaalta? Mitä palvelun käyttäminen muuten asiakkaalta edellyttää? Minkä kuntoisena palveluun voi tulla? Jos tarjoatte palveluita kuntoutumisen eri vaiheisiin, olisi nämä askeleet hyvä lyhyesti kuvata.

Tavoitteena on päihteetön elämä.

4) Miksi asiakkaan kannattaisi tulla kyseisen palvelun piiriin? Mitä palvelu tarjoaa hänelle?

Asiakas saa tukea päihteettömien kavereiden seurassa, vauhdikkaita harrastuksia, iloisia matkoja sekä muuta yhdessä ryhmäläisten kanssa suunniteltua tekemistä.

5) Onko palvelu maksullista vai maksutonta?

Palvelu on maksuton (pois lukien mahdollisten matkojen tai leirien pieniä omavastuita)

6. Muuta oleellista? STEAn ja Tampereen kaupungin tulemaa toimintaa.

Salhojankatu 42  
33500 Tampere  
puh. 050 336 9637, 050 4620487

[www.tampereena-kilta.fi](http://www.tampereena-kilta.fi)

- 1) Palvelun kohderyhmä.

Syrjäytymisvaarassa olevat naiset yksin tai lasten kanssa.

- 2) Miten palveluun hakeudutaan? Tarvitaanko lähete tai maksusitoumus?

Ei tarvita maksusitoumusta, palveluun hakeudutaan olemalla yhteydessä suoraan ohjaajiin.

- 3) Mitä palvelun käyttäminen päihteiden suhteen edellyttää asiakkaalta? Mitä palvelun käyttäminen muuten asiakkaalta edellyttää? Minkä kuntoisena palveluun voi tulla?

Asiakkaalta ei edellytetä päihteettömyyttä, mutta jotta asioiden hoidossa voidaan auttaa niin olisi hyvä olla selvin päin.

- 4) Miksi asiakkaan kannattaisi tulla kyseisen palvelun piiriin? Mitä palvelu tarjoaa hänelle?

Asiakkaan avuntarpeen selvittäminen, tarvittaessa ohjaaminen palveluiden piiriin. Varhaisen tuen ja nopean reagoinnin avulla pyritään ehkäisemään ongelmien kasaantumista. Asiakkaan tarpeiden ja toiveiden mukaan yhteistyötä tehdään eri toimijoiden kanssa. Työtä tehdään koti- ja asiointikäyntien ja kentällä vaihtuvissa toimintaympäristöissä.

- 5) Onko palvelu maksullista vai maksutonta?

Palvelu on maksuton

- 6) Muuta oleellista? STEAn ja Tampereen kaupungin tulemaa toimintaa.



<http://www.nasuomi.org/kokoukset/lauantai/>

#### AL-ANON

<https://www.al-anon.fi/00010410-tampere-keskusta>

#### SATEENKAARIRYHMÄT

<http://www.pirkanmaanseta.fi/>

<http://www.malkus.fi/index.php/toiminta/paikkakunnat/tampere>

<http://www.sateenkaariperheet.fi/index.php?item=132>

Sateenkaariystävällinen AA-ryhmä joka tiistai ja perjantai klo 19:00 - 21:00

Kyttälänkatu 1. B. 33100 Tampere

Sisäpihalta toiseen kerrokseen (Sivusisäänkäynti Pellavatehtaankatu),

Lisätietoa: [www.facebook.com/rainbow.group.tampere](http://www.facebook.com/rainbow.group.tampere) ( Englanski )

[www.facebook.com/rainbow.group.tampere](http://www.facebook.com/rainbow.group.tampere) ( Suomeksi )

[www.twitter.com/rainbow\\_group](http://www.twitter.com/rainbow_group)

puh. +358 44 204 8680 (7/24/365) (tekstiviesteihin ja WhatsApp viesteihin vastataan mahdollisuuksien mukaan)

#### TAMPEREEN VALKONAUHA RY

<http://www.tampereenvalkonauha.fi/ryhm%C3%A4toiminta/>

#### VAPAAEHTOISTYÖ:

Seurakunnat

<https://vapaaehtoistyö.fi/tampere/>

#### PERHEPALVELUT

#### SOSIAALITYÖ

[www.tampere.fi/lapsiperheidensosiaalityo](http://www.tampere.fi/lapsiperheidensosiaalityo)

#### NEUVOLAT

<https://www.tampere.fi/sosiaali-ja-terveyspalvelut/terveyspalvelut/neuvolat.html>

#### PÄIVÄPERHO

<https://www.tampere.fi/sosiaali-ja-terveyspalvelut/lapsiperheiden-palvelut/lastensuojelu/sijaishuolto/perhetukikeskukset/paivaperho.html>

#### PERHETUKIKESKUS

<https://www.tampere.fi/sosiaali-ja-terveyspalvelut/lapsiperheiden-palvelut/lastensuojelu/sijaishuolto/perhetukikeskukset.html>

#### LAPSI- JA PERHETYÖRYHMÄT (SEURAKUNNAT)

<https://tampereenseurakunnat.fi/lapset>

#### TAMPEREEN SEURAKUNTIEN PERHENEUVONTA - APUA JA TUKEA

<https://tampereenseurakunnat.fi/palveluja/perheneuvonta>

Ihmissuhteissa ei ole aina helppoa. Toisinaan tuntuu siltä kuin elämä pettäisi. Joskus kriisit yllättävät voimakkuudellaan. Näissä tilanteissa tunnemme usein riittämättömyyttä ja voimattomuutta.

Perheasiain neuvottelukeskukseen voit tulla yksin, yhdessä puolison kanssa tai perheenä.

Perheneuvonta on Tampereen seurakuntayhtymän ja Tampereen ympäristöseurakuntien ylläpitämää ja kustantamaa palvelua ja on kaikille asiakkaille maksutonta ja luottamuksellista. Perheneuvonta palvelee Tampereelta ja Pirkanmaan talousalueelta tulevia ihmisiä.

Ota yhteyttä, kun:

- parisuhteessa on esim. ristiriitoja, eron uhkaa, väkivaltaa, hyväksikäyttöä, mustasukkaisuutta, pettämistä
- perheenjäsenten väliset suhteet ovat tulehtuneet ja riidat raastavat perhettä tai parisuhdetta
- tarvitset tukea kasvatuspulmissa tai erimielisyyksissä
- tarvitset tukea erosta selviytymiseen
- haluat apua kriisitilanteessa

Perheneuvonta antaa ammatillista keskusteluapua parisuhteen, perheen tai muun henkilökohtaisen elämän kysymyksissä.

Asiakkaaksi ilmoittaudutaan ensisijaisesti puhelimitse. Yhteydenotot p. 040 8048 100 ma-pe klo 9—11 sekä ma ja ke klo 13—15. Vastaanotot ovat arkisin klo 8 - 16 välillä.

Ilmoittautuessasi sinun olisi hyvä kuvata lyhyesti tilannettasi ja kertoa:

- Keitä on tulossa neuvotteluun
- Keitä perheeseen kuuluu
- Jos perheeseen kuuluu lapsia, minkä ikäisiä he ovat

- Osoitteesi, puhelinnumerosi ja sähköpostiosoitteesi
- Mistä muualta olette hakeneet apua

Jonotusaika vaihtelee, mutta on yleensä muutamasta viikosta useampaan kuukauteen. Perheneuvonnan käyntiosoite on Hämeenkatu 28, 4. kerros.

## APUA JA TUKEA VÄKIVALLATTOMAAN ELÄMÄÄN

### UHREILLE

#### TAMPEREEN TURVAKOTI

Turvakoti tarjoaa ympärivuorokautista turvaa ja ammatillista apua lähisuhdeväkivaltaa kohdanneille ja sen uhan alla eläville naisille, miehille ja lapsille. Turvakotiin voi tulla yksin tai yhdessä perheen kanssa. Turvakoti tarjoaa turvaa akuutin kriisivaiheen ajalle. Turvakotiin voi tulla kaikista kunnista. Asiakas voi valita turvakodin, minne haluaa. Mikäli turvakodilla on täyttä, turvakoti järjestää paikan toisesta Suomen turvakodista. Tarvittaessa vastaanottava turvakoti maksaa matkustuskustannukset. Turvakoti on auki ympäri vuorokauden ja sinne voi hakeutua joko suoraan tai ottamalla yhteyttä puhelimitse. Turvakoti arvioi jakson tarpeen ja pituuden. Turvakoti on asukkaille maksuton.

Väkivallan kohteeksi joutuminen ja sen todistaminen on usein traumatisoivaa aikuisille ja lapsille. Tarjoamme mahdollisuuden purkaa kokemuksia ja tunteita turvallisessa ympäristössä. Oman työntekijän kanssa tapahtuvan kahdenkeskisen työskentelyn rinnalla turvakodissa voi osallistua erilaisiin ryhmiin. Turvakodissa kiinnitetään erityistä huomiota lapsen tilanteeseen. Vanhempia tuetaan huomioimaan lapsi oman kriisinsä yhteydessä.

Työskentelemme yhteistyössä perheen läheisten ja viranomaisten kanssa. Työmme taustalla on traumaviitekehys ja se noudattaa valtakunnallisia väkivaltatyön laatuvaatimuksia. Yöaikaan turvakodissa valvoo ensi- ja turvakodille yhteinen ammattitaitoinen työntekijä.

Turvakodista lähdön jälkeen perheitä ohjataan käyttämään tarvittaessa yhdistyksemme tai yhteiskunnan ja muiden järjestöjen tuottamia palveluita.

Turvakoti on Tampereen ensi- ja turvakoti ry:n toimintaa. Turvakotien toiminta perustuu lakiin valtion varoista maksettavasti korvauksesta turvakotipalveluiden tuottajalle 1354/2014. Terveiden ja hyvinvoinnin laitos THL koordinoi Suomen turvakotien toimintaa. Turvakodilla työskentelee nk. turvakotilain asetuksen mukaisesti sosiaali- ja terveydenhuoltoalan korkeakoulutuksen saaneita työntekijöitä. Koulutamme ja kehitämme yhdessä muiden alan ammattilaisten kanssa.

Turvakoti

Mutkakatu 38 b, 33500 Tampere  
p. 050 309 9313 (24h)  
fax. 03 253 5762  
turvakoti@tetuko.fi

## HUOMA, VÄKIVALTARIKOKSEN UHRIEN OMAISILLE TUKIRYHMÄ

### •TAMPEREEN ENSIKOTI

Ensikoti on tarkoitettu vahvaa, yksilöllistä tukea tarvitseville vauvaperheille Ensikoti toimii kolmella asiakasperhepaikalla. Ensikotiin saavutaan odotusaikana tai vauvan syntymän jälkeen. Työntekijämme turvaavat vauvan hyvän hoidon ja elävät vauvaperheen arkea perheen rinnalla.

Vanhemmalla on ensikodissa mahdollisuus henkilökohtaiseen tukeen ja ohjaukseen lastenhoidossa ja arjenhallinnassa. Ensikotityö vahvistaa vanhemmuutta. Erityistä huomiota kiinnitetään vauvan tarpeiden tunnistamiseen ja niihin vastaamiseen. Samalla tuetaan vauvan ja vanhemman välistä varhaista vuorovaikutusta ja kiintymyssuhdetta.

Odottavalle äidille ensikoti tarjoaa mahdollisuuden valmistautua synnytykseen ja vanhemmuuteen. Työntekijöiden ja äidin yhteinen työskentely tähtää lapsen näkyväksi tekemiseen sekä lapsen ja äidin välisen kiintymyssuhteen herättelemiseen.

Ensikodin arjen säännöllinen rytmi tarjoaa turvan ja ennakoitavuuden tunnetta koko perheelle. Ensikodin työntekijät tekevät tiivistä yhteistyötä perheen läheisten ja viranomaisten kanssa. Yöaikaan ensikodissa valvoo ensi- ja turvakodille yhteinen ammattitaitoinen työntekijä.

Ensikodille voi hakeutua oman sosiaalityöntekijän välityksellä. Kunta tekee maksusitoumuksen jaksoon. Ensikoti toivoo tutustumiskäyntiä ja taustatietoja, ennen jakson aloittamisesta päättämistä.

Ensikoti

Sukupolvien talo, Mutkakatu 38b, 33500 Tampere  
p. 050 412 9142  
ensikoti@tetuko.fi

Ensikodin paikkakyselyt:

Ensi- ja turvakodin johtaja Jenni Karsio p. 050 555 0203  
[jenni.karsio@tetuko.fi](mailto:jenni.karsio@tetuko.fi)

## UHRIT JA TEKIJÄT

Vakavien rikosten jälkisovittelessa rikoksen osapuolilla on mahdollisuus käsitellä rikoksen aiheuttamia seurauksia turvallisissa olosuhteissa kahden koulutetun sovittelijan läsnä ollessa ja tarvittaessa myös tietyin edellytyksin tavata toisensa jossain vaiheessa oikeudenkäynnin ja tuomion saamisen jälkeen. Usein uhria tai henkirikoksen uhrin omaista jää mietityttämään jokin kysymys, kuten esimerkiksi miksi minä tai miksi juuri minun omaiseni. Vastaavasti tekijä voi haluta selittää tekoaan, hyvittää tekoaan uhrille jollakin tavalla ja pyytää anteeksi uhreilta aiheuttamaansa vahinkoa. Tutkimusten ja kokemusten mukaan kohtaamisesta ja asian käsittelystä on ollut hyötyä molemmille osapuolille.

Uhrille/ omaiselle: pelon ja vihan sekä katkeruuden tunteiden väheneminen, luottamuksen palautuminen ihmissuhteisiin, itsetuhoisuuden väheneminen sekä tekijän hirviömyönteisyyden katoaminen kohtaamisen jälkeen.

Tekijälle: mahdollisuus ahdistuksen, pahan olon tunteen ja koston pelon vähenemiseen, mahdollisuus oppimiseen elää syyllisyyden tunteen kanssa, hyvitykseen sekä tarvittaessa osapuolten välisen keskinäisen yhteyden palauttamiseen.

Kohtaaminen voi siis auttaa rikoksen aiheuttamien haittojen ja traumojen purkamisessa. Sovittelu voidaan järjestää myös rikosentekijän ja hänen perheenjäsentensä välillä. Tarvittaessa joissakin sovitteluistunnoissa voi olla mukana tukihenkilön lisäksi myös tekijän tai uhrin käyttämän palvelun ammattityöntekijä.

Vakavien rikosten jälkisovittelessa on maksutonta palvelua, jonka keskeisinä periaatteina ovat vapaaehtoisuus ja luottamuksellisuus. Vakavilla rikoksilla tarkoitetaan pääasiassa tappoa, murhaa, törkeää pahoinpitelyä, raiskausta, aseellista ryöstöä sekä joissakin tapauksissa kuolemaan johtanutta liikenneonnettomuutta.

Jälkisovittelessa on Kriminaalihuollon tukisäätiön (KRITS) hallinnoima valtakunnallinen palvelu vielä vuosina 2017–2018. Myöhemmin ilmoitamme, mihin toiminta siirtyy vuonna 2019, sillä uusia toimijoita koulutetaan mm. Varsinais-Suomen ja Pohjois-Suomen sovittelutoimistoihin.

Aloitteen tähän palveluun voi tehdä rikoksen uhri, uhrin omainen, rikoksen tekijä, tekijän omainen tai heidän edustajansa joko puhelimitse, sähköpostitse tai kirjeellä. Lähetettä ei tarvita. Ennen mahdollista kohtaamista kumpiakin osapuolia tavataan erikseen riittävän monta kertaa ja selvitetään edellytykset tapaamiselle. Kummankin osapuolen tulee olla selvin päin. Prosessi on mahdollista keskeyttää missä vaiheessa tahansa.

Lisätietoja

[http://www.krit.fi/fin/hankkeet/vakavien\\_rikosten\\_sovittelun\\_kokeilu/](http://www.krit.fi/fin/hankkeet/vakavien_rikosten_sovittelun_kokeilu/)

Yhteystiedot 2017–2018:

Projektipäällikkö, psykologian tohtori

Arja Konttila

050 4408 699

riikka.hiitela@kritis.fi

Projektisuunnittelija, HTK Riikka Hiitelä

050 4123 081

arja.konttila@kritis.fi

Kriminaalihuollon tukisäätiö

Artteli, Kumppanuustalo

Salhojankatu 42, 4. krs

33500 Tampere

## NUORET RIKOKSENTEKIJÄT

### KELA & NUORISOTAKUU

Kela osallistuu nuorisotakuun yhteistyöhön oman perustehtävänsä ja strategiansa mukaisesti ja kehittää palvelujaan asiakkaiden tarpeista lähtien. Kelassa nuorisotakuu -nuorella tarkoitetaan Kelan asiakkaana olevaa alle 30-vuotiasta nuorta, jolla ei ole työ-, opiskelu-, harjoittelu- tai valmennuspaikkaa, on palvelujen ulkopuolella syrjäytymisriskissä ja tarvitsee elämäntilanteensa vuoksi yksilöllistä palvelua Kelassa tai ohjausta muiden toimijoiden palveluihin (ns. NEET-nuoret eli Not in Employment, Education or Training).

Erityisten palvelujen tarpeessa oleva nuori tunnistetaan asiakaspalvelussa kartoittamalla palvelutarve palvelumallin mukaisesti neljästä eri näkökulmasta (perhe, asuminen, toimeentulo ja terveys). Nuoria voidaan tunnistaa myös etuuskäsittelyssä ja tietokanta-ajoilla. Erityishuomion kohteena ovat koulutuksen ulkopuolelle jääminen, opintojen keskeytyminen, ase- tai siviilipalveluksen keskeytyminen, työttömyys, tulottomuus, sairaus, mielenterveyspalvelujen tarve, kuntoutuksen tarve ja erilaiset maksuhäiriöt, kuten opintolainan palautus, liikamaksut ja elatusapuvelka.

Jos nuori tarvitsee ohjausta elämänhallinnassa ja asioiden hoitamisessa viranomaisissa, ohjaamme hänet etsivän nuorisotyön piiriin. Ensisijaisesti pyrimme siihen, että nuori ottaisi itse yhteyttä etsivään nuorisotyöntekijään, mutta hänen suostumuksellaan voimme myös välittää hänen yhteystietonsa eteenpäin.

Esimerkkejä Kelan tarjoamista etuuksista ja palveluista nuorille:

- Kela tarjoaa ammatillisia kuntoutuspalveluja nuoren työ- ja ansiokyvyn tukemiseksi tai parantamiseksi taikka työkyvyttömyyden estämiseksi. Palveluja ovat esimerkiksi työkokeilu, koulutuskokeilu, työhönvalmennus ja ammatilliset kuntoutuskurssit.
- Kun sairaus tai vamma haittaa selviytymistä opinnoista, opiskelun helpottamiseksi voidaan myöntää apuvälineitä (esim. lukutelevisio, piste- ja isonäyttöjä sekä atk-laitteistoja).
- 16–19-vuotiaalle nuorelle voidaan kuntoutuksen ajaksi myöntää nuoren kuntoutusrahaa.
- Kela korvaa kuntoutuspsykoterapiaa 16–67 -vuotiaille. Kuntoutuspsykoterapian tavoitteena on tukea ja parantaa nuoren työ- ja opiskelukykyä. Kuntoutuksella turvataan työelämässä pysyminen tai sinne siirtyminen, työhön paluu tai opintojen edistyminen.

#### TUKEA TOIPUMISESSA

selkokielistä tietoa nuorten kuntoutusmahdollisuuksista

[http://www.kela.fi/documents/10180/1547996/Kela\\_MT\\_Nuoret\\_A5\\_WEB.pdf/fe4736cc-aaff-47ee-90eb-9e32a028b9ef](http://www.kela.fi/documents/10180/1547996/Kela_MT_Nuoret_A5_WEB.pdf/fe4736cc-aaff-47ee-90eb-9e32a028b9ef) .

Kartoitamme myös muiden kuin nuorisotakuun piiriin kuuluvien asiakkaiden elämäntilannetta palvelumallin mukaisesti. Kelalla on lakiin perustuva velvoite ohjata tuen tarpeessa oleva henkilö hakemaan sosiaalipalveluja ja/tai tarvittaessa olemaan viranpuolesta yhteydessä sosiaalitoimeen tuen tarpeen arvioimiseksi. Asiakkaan tarpeen kartoittaminen ja asiakkaan tarpeeseen vastaaminen kuuluvat sekä palveluneuvojan että ratkaisijan tehtäviin. Tarvittaessa tartumme myös asiakkaan muihin palvelutarpeisiin.

#### KAUPUNGIN VUOKRA-ASUNTOJA OPISKELIJOILLE JA NUORILLE

<https://www.tampere.fi/tampereen-kaupunki/projektit/nuorisotakuu.html>

#### ERITYISNUORISOTYÖ TAMPERE

<http://www.nuortentampere.fi/erityisnuorisotyö/>

#### ALLE 29-VUOTIAIDEN PALVELUOHJAUS

#### MIELENTERVEYS- JA PÄIHDE

- Nuorisoneuvola alle 21v
- Nuorisoasema alle 25v

- Ensio (alkoholi&kannabis) (ei lääkäriä)
- Oman terveyskeskuksen sairaanhoitajan kartoitusaika (voi varata verkkopalvelussa)
- Lääkäriaika ed. kautta, tai soittamalla
- Kriisikeskus Osviitta (lyhytaikainen kriisituki)
- Päihdehoidon arviot Jeesissä, Sumeliuksenkatu, myös matalan kynnyksen palvelu
- Konsti (ei hoitotaho, mutta matalan kynnyksen apu, tarvitaan asiakkaan lupa ohjaukseen)

#### PÄIVÄTEKEMINEN

- Työkokeilu (esim. TYPÄ, Polku X, Pajasto, Legioonateatteri, TEOT-hanke jne.) (myös 17v)
- Kuntouttava työtoiminta (ensin aktivointisuunnitelma, joko oma sos. työntekijä varaa työkkäristä, jos ei omaa sossua, niin Nuorten talolle voi varata aksun -> ktt:n yksiköstä tulee aika, jossa sovitaan aloitus) (8 palveluntuottajaa)
- Kulttuuripaja Virta (Artteli) (18-35v)
- Avoin paja Inspis (Sumeliuksenkatu) (18v->)
- Tilke (myös 17v)
- Sopimusvuoren Verstas (16-30v)
- Messin kohtaamispaikka (18-29v)
- Messin paja
- Messin nuorisotila (13-17v)
- Mielenveyskahvila maanantaisin (Artteli)
- Numa x3 (Silta, Nauha, Kuntoutuspolku) (18-29v)
- Mielikahvila torstaisin (Café Mimosa)
- Työvoimatoimiston palvelut (ammatinvalintapsykologi ym.)
- Tampereen kaupungin nuorisopalvelut (esim. nuortentampere.fi/nuortentreenit)

#### OPPILAITOKSET

- Tredu (nuorten koulutus, aikuiskoulutus, Pysäkki (Valmat, Tikaspaja, TEPA, TILKKU))
- TAKK
- TPA
- Ahlman
- Kiipula (myös ammatillinen kuntoutus)
- Verve (ammatillinen kuntoutus)
- Sillan tuotantokoulu
- Aikuislukio, päivälukiot

#### RAHA-ASIAT

- Perustoimeentulotuki, Kela
- Täydentävä ja harkinnanvarainen toimeentulotuki, sossu
- Sairausloma->sairauspäiväraha->kuntoutustuki
- Nuoren kuntoutusraha opintoihin 16-19v
- Kuntoutusraha opintoihin yli 20v
- Työmarkkinatuki, jos mahdollinen
- Opintotukiasiat (opintoraha, opintolaina)
- Yleinen asumistuki



- Velkaneuvonta

#### ASUNTOASIAAT

- Asumisneuvoja Reetta Salminen, Tampereen kaupunki
- TVA, TVS, Tasna, Sato, VVO/Lumo, yksityiset, m2-kodit, WH-asunnot, seurakuntien vuokra-asunnot
- Asuntotori, Puutarhakatu 8

Nuorten talo, Puutarhakatu 2 (040 801 6922?)

- Kela (kuntoutusneuvoja)
- Ohjaamo
- Mielenterveyspalvelut
- Aikuissosiaalityö (jos ei omaa sossua, aksu mahdollinen)
- Työkkäri (jos ei omaa sossua, aksu mahdollinen)
- TYPA
- Nepsy
- Nuorisoasema
- Tikaspaja
- Oppilaitokset
- Velkaneuvonta
- RISE
- Erityisnuorisotyö

#### MUUT JÄRJESTÖPALVELUT

- Nuorten turvatalo (17-21v, joustoa löytyy ylöspäin)
- Tyttöjen talo
- Kölvi
- Miesten talo Mattila
- Naistari
- Monitoimitalo 13
- KRIS Tampere ry
- Kela
- Kelan kuntoutuspalvelut (ammattillinen kuntoutus selvitys ym.)
- Kuntoutuspsykoterapia

#### OHJAUS- JA TOIMINTAKESKUS MESSI

<http://ymcatampere.fi/lapset-nuoret-ja-perheet/ohjaus-ja-toimintakeskus-messi/>

Ohjaus- ja toimintakeskus Messissä järjestetään nuorten paja- ja ohjaustoimintaa Messinpajalla sekä kohtaamispaikkatoimintaa 13-17-vuotiaille ja 18-29-vuotiaille

Toiminnasta vastaa Tampereen NMKY ry ja rahoitusta toiminnan ylläpitämiseen saadaan Raha-automaattiyhdistykseltä, Tampereen kaupungilta sekä Aluehallintovirastolta.

Messin toimintaperiaatteita ovat kohtaaminen, kuuleminen ja kiireettömyys. Messissä olemisen takarajaa ei lyödä kiinni, vaan jokaiselle nuorelle tehdään oma suunnitelma ja tavoite.

## SILTA-VALMENNUSYHDISTYS RY

Silta-Valmennusyhdistys ry on vuonna 2001 perustettu yleishyödyllinen yhdistys, joka auttaa ihmisiä elämään riittävän hyvää, mielekästä ja itsenäistä tavallista elämää. Silta-Valmennusyhdistyksen arvot ovat ihmisyyden kunnioittaminen, vastuullisuus, sisu ja yhdessä onnistuminen. Silta-Valmennusyhdistyksellä on toimintaa viidessä toimipisteessä Tampereella ja henkilökuntaa on noin 75. Silta-Valmennusyhdistyksen toiminnanjohtaja on Kimmo Kumlander. Asiakkaita on päivittäin eri toiminnoissa mukana yhteensä yli 400.

Silta-Valmennusyhdistys tarjoaa nuorten palveluja, koulutuspalveluja, työpajapalveluja ja kuntouttavan valmennuksen palveluja. Lisäksi Silta-Valmennusyhdistyksessä tehdään monipuolista kehittämistoimintaa hanketyönä ja kumppanuuksina. Silta-Valmennusyhdistyksen palvelut maksaa jokin viranomaistaho. Sillan työntekijät auttavat tarvittaessa asiakkaita maksuasioiden selvittelyssä. Palvelut ovat maksuttomia suoraan asiakkaille. Suuri osa Silta-Valmennuksen toimintamuodoista on päihteetöntä, ja kaikkiin Sillan palveluihin osallistuttaessa on oltava riittävässä osallistumiskunnossa.

Koulutuspalvelut järjestetään yhdessä Tampereen seudun ammattiopiston (TREDU) kanssa ja ammattiopisto Luovin kanssa. Palveluita ostavat ja hankkeita rahoittavat Tampereen kaupunki, Opetus- ja kulttuuriministeriö, Sosiaali- ja terveysministeriö, Sosiaali- ja terveysjärjestöjen avustuskeskus (STEA), Euroopan Sosiaalirahasto (ESR), Rikosseuraamuslaitos sekä Riihimäen konepajakoulun säätiö. Silta-Valmennuksen työpajat myyvät palveluita ja tuotteita sekä yksityisille henkilöille että yhteisöille.

### **Kuntouttavan valmennuksen palvelut**

Kuntouttavan valmennuksen palvelut on suunnattu rikosseuraamusasiakkaille. Asiakkaita tulee joka puolelta Suomea. Osa työstä toteutetaan Sillassa Tampereella ja osa vankiloissa ja yhdyskuntaseuraamustoimistoissa. Kuntouttavan valmennuksen työmuodot ovat psykososiaalinen kuntoutus sekä tuettu asuminen, vapautteen valmennus –palvelu sekä yksilöohjaus ja ryhmänohjaus hanketyönä. Rikosseuraamusasiakkaat voivat tulla Silta-Valmennukseen vankeusaikanaan rangaistusaikaiseen kuntoutukseen, vapautteen valmennukseen tai valvottuun koevapauteen. Asiakkaat voivat myös tulla palveluihin vankilasta vapautuessaan tai vankilasta vapautumisensa jälkeen, siviilistä.

Asiakkaat ovat mukana Sillan palveluissa vaihtelevia ajanjaksoja. Jotkut asiakkaat ovat vaikkapa päihdekuntoutuksessa yhden kuukauden. Jotkut asiakkaat ovat psykososiaalisessa kuntoutuksessa ensin muutaman kuukauden ja he etenevät sitten työpajalle työtoimintaan muutamaksi kuukaudeksi. Työpajalla asiakas voi olla kuntouttavassa työtoiminnassa tai työkokeilussa.

Jotkut asiakkaat etenevät Sillan tarjoamaan ammatilliseen erityisopetukseen ja suorittavat 3-4 vuotta kestävästä ammatillisen perustutkinnon Sillan ja ammattiopisto Luovin yhteistyönä järjestämässä tuotantokoulussa.

Silta-Valmennusyhdistys ry  
Vehnämyllynkatu 4, 33560 Tampere  
puhelin: 044 062 4050, ma-pe klo 9-11 ja 12 -15:30  
sähköposti: [tiedotus@siltavalmennus.fi](mailto:tiedotus@siltavalmennus.fi)  
etunimi.sukunimi@siltavalmennus.fi  
[www.siltavalmennus.fi](http://www.siltavalmennus.fi)

#### ETSIVÄ TYÖ ETTI

ETTI etsivä työ tarjoaa 15-29-vuotiaille tamperelaisille nuorille matalan kynnyksen tukea, neuvontaa ja ohjausta. Palveluun osallistuminen on vapaaehtoista eikä lähetettä tarvita.

Ota yhteyttä

Janita Maijanen, yksilövalmentaja p: 050 407 9075

#### NUMA

Nuorten matalan kynnyksen starttipaja NUMA tarjoaa työpajatoimintaa sekä yksilöllistä ohjausta 18-29-vuotiaille tamperelaisille. Palveluun osallistuminen on vapaaehtoista eikä lähetettä tarvita. Starttipajalta asiakas voi jatkaa esimerkiksi kuntouttavaan työtoimintaan.

Ota yhteyttä

Kimmo Helen, starttivalmentaja p: 050 564 8176

Riikka Nurmi, starttivalmentaja p: 050 564 6691

#### TUETTU ASUMINEN JA TUKIASUMINEN

Tuettu asuminen ja tukiasuminen on suunnattu sekä tamperelaisille että ulkokuntalaisille, nuorille ja muille tuen tarpeessa oleville ihmisille. Tuettua asumista ostaa Tampereen kaupunki tamperelaisille ja orivesiläisille. Maksaja voi myös olla jokin muu kotikunta, kun kyseessä ovat rikosseuraamusasiakkaat. Asunnot ovat yksittäisiä vuokra-asuntoja eri puolella Tamperetta, yksiöitä ja kaksioita. Asumiseen sisältyy viikoittainen tuki. Tukiasuntoihin tehdään määräaikaista vuokrasopimuksia. Tukiasuminen kestää keskimäärin 6 - 24 kk. Silta tarjoaa myös tukipalvelua omissa / muissa asunnoissa asuville asiakkaille.

Ota yhteyttä: Paula Heiskanen, ohjaaja p: 050 434 1985

#### TAMPEREEN KAUPUNGIN ETSIVÄ NUORISOTYÖ

<https://www.tampere.fi/sosiaali-ja-terveyspalvelut/nuorten-palvelut/etsiva-tyo.html>

#### MAAHANMUUTTAJAPALVELUT

##### KOTOUTTAVAN SOSIAALITYÖN PALVELUT

Kanta-Sarvis

Hatanpäänkatu 3 J (3. krs)

33900 Tampere

Puh. 040 806 2771, neuvonta ja ajanvaraus

<http://www.infopankki.fi/fi/tampere/elama-tampereella/maahanmuuttajana-tampereella>

Pakolais- ja paluumuuttajataustaisten asiakkaiden ensivaiheen palvelut hoidetaan Kotouttavan sosiaalityön palveluissa. Kotouttavan sosiaalityön palvelut tukevat asiakkaiden kotoutumista suomalaiseen yhteiskuntaan ja Tampereelle. Asiakkaalle tehdään kotoutumissuunnitelma, jonka avulla tuetaan yksilön tai perheen kotoutumista ja elämänhallintaa uudessa ympäristössä.

##### MAAHANMUUTTAJAINFO MAINIO

[www.tampere.fi/maahanmuuttajainfo](http://www.tampere.fi/maahanmuuttajainfo)  
[maahanmuuttajainfo@tampere.fi](mailto:maahanmuuttajainfo@tampere.fi)

p.040 806 2526

p.040 806 2527

Tuomiokirkonkatu 12, 33100 Tampere

Maahanmuuttajainfosta saat opastusta esimerkiksi asumiseen, työhön, koulutukseen, oleskelulupiin sekä sosiaali- ja terveyspalveluihin liittyvissä kysymyksissä. Asiakkaita palvellaan 16 eri kielellä. Kaikki neuvotat palvelevat myös suomeksi.

Palvelu on maksutonta ja avointa kaikille taustasta ja maahantulositystä riippumatta. Neuvonta toimii ilman ajanvarausta. Ryhmät ja tutustumiset ennakoilmoittautumisella! Kysy erikielisiä aikatauluja ja muita tiedotteita: [maahanmuuttajainfo\(at\)tampere.fi](mailto:maahanmuuttajainfo(at)tampere.fi)

##### SUOMENKIELEN KURSSIT

<http://www.finnishcourses.fi/tampere#/search?area=Tampere+Region&city=none&startLevel=none&features=none&freeText=&startTime=>

#### KIRKKOTURVA

<http://sakasti.evl.fi/sakasti.nsf/sp?open&cid=Content3F9312>

Kirkot ja uskonnolliset yhteisöt ovat kautta aikojen tarjonneet myös fyysistä ja henkistä turvaa eri tavoin vainotuille ja hädässä oleville ihmisille. Nykyisin kirkko turvapaikkana - käytännöllä tarkoitetaan tilanteita, joissa yksittäinen henkilö tai perhe kääntyy seurakunnan tai kristillisen yhteisön puoleen hakeakseen turvaa, neuvoa ja tukea kielteisen turvapaikka- tai oleskelulupapäätöksen saatuaan.

Kirkkoturva tarkoittaa ihmisen hädän vakavasti ottamista ja hänen auttamistaan sellaisin tavoin kuin se on mahdollista.

#### PAPERITTOMIEN KLINIKKA

<http://www.globalclinic.fi/touko2017/>

#### MARHABA

Marhaban-keskus on kulttuurien kohtaamispaikka Kalevan kirkolla. Marhaban-keskuksen tavoitteena on kohdata Tampereen seudulle tulleet maahanmuuttajat ja turvapaikanhakijat, ohjata ja rohkaista heitä pitkässä kotouttamisen polussa, järjestää mielekästä tekemistä sekä tarjota kohtaamisen paikkoja, yhteisön tukea ja seuraa sekä tarjota polkuja seurakuntaan. Toimintakeskus edistää kahdensuuntaista kotoutumista paikallisten tutustuessa turvapaikanhakijoihin ja uusiin tamperelaisiin. Keskus on avattu 29.6.2017.

Mukana toiminnassamme on turvapaikanhakijoita, oleskeluluvan saaneita (omassa kodissaan asuvia), jo pidemmän aikaa Suomessa asuneita maahanmuuttajia sekä perustamperelaisia. Päivittäiset kävijämäärät ovat vaihdelleet kymmenestä viiteenkymmeneen. Vauvoja, leikki-ikäisiä, koululaisia ja aikuisia. Miehiä ja naisia. Eri uskontojen ja kirkkokuntien edustajia.

Marhabani Facebookissa: <https://www.facebook.com/MarhabanTampere/>

Marhaban on auki ma-to klo 13-16.

#### TEKO-HANKE

- Kohderyhmä: Hiljattain oleskeluluvan saaneet turvapaikan-hakijat, kotoutumisensa alkuvaiheessa olevat kiintiöpakolaiset sekä muut työelämän ulkopuolella olevat maahanmuuttajat
- Toteutetaan Hervannassa 1.11.2016-31.10.2019
- Kahdensuuntaisen kotoutumisen edistäminen
- Osallisuuden lisääminen
- Yhteisöllisyyden vahvistaminen
- Kohderyhmän työllistymisen tukeminen

1.11.2016 käynnistynyttä TEKO-hanketta koordinoi Tampereen ev. lut. seurakuntayhtymä ja sen osatoteuttajina toimivat [Tampereen kaupunki](#), [Tampereen yliopisto](#) ja [Tampereen ammattikorkeakoulu](#). Euroopan sosiaalirahaston (ESR) rahoittama hanke on kestoaltaan kolmivuotinen ja se toteutetaan Tampereen Hervannassa. Hankkeen varsinaisen kohderyhmä on oleskeluluvan saaneet turvapaikanhakijat, kotoutumisprosessinsa alkuvaiheessa olevat kiintiöpakolaiset sekä muut työelämän ulkopuolella olevat maahanmuuttajat.

Hankkeessa luodaan monialainen, tehostettujen toimenpiteiden ja osallisuuden kokemisen malli, jossa yhteisö motivoi alueen asukkaita tekemään asioita yhdessä. Osallistaminen johtaa yhteisöllisyyden vahvistumiseen, joka puolestaan edistää kotoutumista. Vuorovaikutuksen keinoina ovat muun muassa erilaiset kulttuuritapahtumat, keskustelupiirit ja harrastustoiminta. Uusia tulijoita tuetaan suomen kielen ja kulttuurin oppimisessa tukihenkilötoimintaa kehittämällä. Aiemmin maahan muuttaneet toimivat kokemusasiantuntijoina.

Hankkeeseen osallistuvien elämänhallintaa vahvistetaan tarjoamalla matalan kynnyksen palveluneuvontaa Hervannan hyvinvointikeskuksen Kototorilla. Toimintamalli on sektori- ja organisaatorajat ylittävää, ja siinä hyödynnetään alueella toimivien järjestöjen ja yhdistysten aktiiveja. Myös uusia vapaaehtoisia rekrytoidaan hankkeeseen. TEKO-hankkeen toimintaa kehitetään jatkuvasti moniammatillisessa projektiryhmässä, jolloin hankkeesta muodostuu yhteisöllinen oppimisprosessi. Oppilaitosten puolelta saadaan viimeisintä tutkimustietoa ja siihen liittyvää valmennusta kentällä tapahtuvan työn tueksi. Tästä hyvänä esimerkkinä on Tampereen yliopiston sosiaalityöntekijöille järjestämät työpajat, Praksis-kahvilat, joissa kehitetään jalkautuvan asiakastyön menetelmiä.

Lisätietoja: Kirsi Popova, hankepääällikkö [kirsi.popova@evl.fi](mailto:kirsi.popova@evl.fi) p. 040 804 8120

Aku Hakulinen, yhteisökehittäjä [aku.hakulinen@evl.fi](mailto:aku.hakulinen@evl.fi) p. 040 804 8121

[www.tekohervanta.fi](http://www.tekohervanta.fi)

Facebook: [TEKO-hanke](#)

Hankeosatoteuttajat:

Tampereen kaupunki/Taru Herranen, palvelupääällikkö, [taru.herranen@tampere.fi](mailto:taru.herranen@tampere.fi), p. 0400 380 651

Tampereen yliopisto/Tuula Kostiainen, suunnittelija (ohjausryhmän puheenjohtaja),  
[tuula.kostiainen@staff.uta.fi](mailto:tuula.kostiainen@staff.uta.fi), p. 050 523 2149

Tampereen ammattikorkeakoulu/Marjo Harju, lehtori, p. 040 631 4421,  
[marjo.harju@tamk.fi](mailto:marjo.harju@tamk.fi)

## KOTOTORI

Hervannan vapaa-aikakeskus,  
2. kerros, huoneet 206 ja 213  
Lindforsinkatu 5, 33720 Tampere  
[www.tekohervanta.fi](http://www.tekohervanta.fi)

## MATEAS -MAAHANMUUTTAJAT TERVEYSPALVELUIDEN ASIAKKAINA

### *Miksi MATEAS-hanketta tarvitaan?*

Turvapaikanhakijoiden terveydenhuolto on organisoitu Suomessa siten, että vastaanottokeskukset vastaavat turvapaikanhakijoiden terveyspalveluista ja oleskeluluvan saaneet maahanmuuttajat käyttävät kantaväestön kanssa samaa terveydenhuoltojärjestelmää. Käytäntö on osoittanut, että maahanmuuttajat hakeutuvat herkästi hakemaan terveyspalveluita akuuttihoitoon yksiköistä, vaikka heidän terveydellinen tilanteensa ei sitä vaatisikaan. Tällöin terveydenhuoltopalvelut voivat jäädä heiltä saamatta ja tilanne on turhauttava myös terveydenhuollon ammattilaisille.

MATEAS – Maahanmuuttajat terveyspalveluiden asiakkaina -hankkeen tavoitteena on tehdä Suomalaiset terveyspalvelut ja näitä tukeva kolmannen sektorin toiminta läpinäkyväksi ja saavutettavaksi kolmansista maista tulleille maahanmuuttajille. Hankkeessa kehitettävien toimintojen avulla helpotetaan maahanmuuttajien asioimista terveyspalveluiden asiakkaina.

### **MATEAS-hankkeen toiminnot**

1. Maahanmuuttajien polun kuvaaminen terveyspalvelujärjestelmässä
  - Maahanmuuttajien terveyspalveluiden parissa työskentelevien toimijoiden kartoitus
  - Maahanmuuttajien polun kuvaaminen terveyspalveluiden asiakkaina
2. Maahanmuuttajien ohjautuminen tarvitsemiensa terveyspalveluiden pariin helpottuu
  - Perehdytysmalli suomalaisista terveyspalveluista maahanmuuttajille pilotoiteineen
  - Perehdytyksen tukimateriaali
    - Karttapohjainen applikaatio ohjaamaan tarvittaviin terveyspalveluihin
    - Audiovisuaalinen materiaali (esim. videot) terveyspalveluiden käytöstä
    - Kuvakortit kommunikaation tueksi, kun yhteistä kieltä ei ole
3. Monikulttuurisuuskoulutuksen kehittäminen terveydenhuollon ammattilaisille ja kolmannen sektorin toimijoille
  - Monikulttuurisuuskoulutus pilotoiteineen
  - Johdatus aiheeseen: 2 lyhytelokuvaa maahanmuuttajien tarinoista

4. Projektioorganisaatioiden asiakas- ja palveluprosessien kehittäminen ja selkiyttäminen maahanmuuttaja-asiakkaiden näkökulmasta
  - Kehittämistarpeiden tunnistaminen, palvelumallin kehittäminen ja pilotointi
5. Hankkeessa kehitettyjen toimintamallien ja materiaalien levittäminen

### **Perustiedot MATEAS -hankkeesta**

MATEAS –hanke rahoitetaan Turvapaikka-, maahanmuutto- ja kotouttamisrahastosta (engl. Asylum, Migration and Integration Fund, AMIF) sekä projektioorganisaation omarahoitusosuuksilla. Hankkeen kokonaisbudjetti on 360 000€. Hanke on kolmivuotinen (1.2.2017–31.1.2020). MATEAS –hankkeen koordinaattorina toimii Tampereen ammattikorkeakoulu (TAMK) ja hankekumppaneita ovat Tampereen evankelis-luterilainen seurakuntayhtymä, Tampereen kaupunki ja Tampereen yliopistollinen sairaala.

Yhteystiedot: projektipäällikkö Tutta Tanttari, TAMK, [tutta.tanttari@tamk.fi](mailto:tutta.tanttari@tamk.fi), 040-6612102